

***Program hospodárskeho rozvoja  
a sociálneho rozvoja obce Nána na  
roky:  
2021 – 2027***



Zhotoviteľ : EPIC Partner a.s., Komárno



# Obsah

<b>Úvod .....</b>	<b>1</b>
-------------------	----------

---

<b>1. Analytická časť .....</b>	<b>5</b>
---------------------------------	----------

---

<i>Súhrnná charakteristika .....</i>	5
<i>Historický vývoj .....</i>	6
<i>Územie obce .....</i>	8
<i>Pôdne pomery .....</i>	10
<i>Analýza súčasnej rozvojovej úrovne obce a jej rozvojových faktorov ..</i>	12
<i>Technická infraštruktúra .....</i>	13
<i>Ekonomická štruktúra a ekonomický rozvoj obce .....</i>	16
<i>Sociálna infraštruktúra .....</i>	16
<i>Obyvateľstvo .....</i>	19
<i>SWOT analýza .....</i>	23

<b>2. Strategická časť .....</b>	<b>25</b>
----------------------------------	-----------

---

<i>Strategické ciele obce .....</i>	31
<i>Rozvojová vízia obce .....</i>	31

<b>3. Programová časť .....</b>	<b>34</b>
---------------------------------	-----------

---

<i>Akčný plán .....</i>	34
<i>Súbor ukazovateľov výsledkov a dopadu vrátane východiskových a cieľových hodnôt .....</i>	37

<b>4. Realizačná časť .....</b>	<b>41</b>
---------------------------------	-----------

---

*Popis organizačného zabezpečenia ..... 41*

*Komunikácia a publicita ..... 42*

**5. Finančná časť ..... 45**

---

*Finančné zabezpečenie ..... 45*

**Záver ..... 47**

---

*Príloha č. 1 ..... 49*

*Príloha č. 2 ..... 50*

*Príloha č. 3 ..... 51*

# Úvod

## Formulár č. 1 – Hlavička dokumentu PHRSR

Názov:	<i>Program hospodárskeho rozvoja a sociálneho rozvoja obce Nána na roky 2021-2027</i>
Typ:	<i>PHRSR obce je strednodobým rozvojovým dokumentom v zmysle zákona č. 539/2008 Z. z o podpore regionálneho rozvoja v znení neskorších predpisov a je vypracovaný v súlade s cieľmi a prioritami ustanovenými v NSRR, pričom zohľadňuje ciele a priority ustanovené v programe rozvoja príslušnej VÚC a je vypracovaný podľa záväznej časti územnoplánovacej dokumentácie regiónu a obce</i>
Územné vymedzenie:	<i>Obec Nána</i>
Územný plán obce schválený:	<i>nie</i>
Dátum schválenia PRO:	<i>V procese prípravy</i>
Dátum splatnosti:	<i>01.01.2021-31.12.2027</i>
Verzia časti dokumentu:	<i>1.0</i>
Publikovaný verejne:	<i>Informácie na obecnom úrade</i>
Predkladá:	<i>Dezider Molnár, starosta obce</i>

## Formulár č. 2 – Zámer spracovania PHRSR

Názov dokumentu:	<i>Program hospodárskeho rozvoja a sociálneho rozvoja obce Nána na roky 2021-2027</i>
Forma spracovania:	<i>S pomocou externých odborníkov. Spracovateľom je spoločnosť: EPIC Partner a.s., Bratislavská cesta 4931, 945 01 Komárno, IČO: 47947101</i>
Riadenie procesu spracovania:	<i>Dokument bol spracovaný podľa platnej legislatívy na podporu regionálneho rozvoja a metódy na spracovanie PHRSR.</i>
Obdobie spracovania:	<i>Obdobie spracovania PHRSR je od 04. 06. 2021 do 15. 11. 2021</i>
Financovanie spracovania:	<i>Náklady na vlastné spracovanie dokumentu boli financované z vlastných zdrojov obce Nána (rozpočet obce).</i>

Dokument Program hospodárskeho rozvoja a sociálneho rozvoja obce Nána je základným dokumentom, ktorým sa samospráva obce pri výkone svojej činnosti stará o všestranný rozvoj svojho územia a o potreby svojich obyvateľov.

Cieľom predkladaného strategického dokumentu je zmapovanie sociálno-ekonomickej priestorovej štruktúry obce Nána – nachádzajúcej sa na južnom Slovensku v okrese Nové Zámky a na základe výsledkov týchto analýz vytvoriť program hospodárskeho rozvoja a sociálneho rozvoja daného územia, ktorý bude základným strednodobým programovým dokumentom (v období 2021-2027) na podporu regionálneho rozvoja na úrovni obce. Vlastne je to program cielených opatrení na stimuláciu ekonomického a sociálneho rozvoja obce, ktorého cieľom je navrhnúť systematickú a funkčne trvalo udržateľnú rozvojovú stratégiu, zameranú na realizáciu hospodárskeho a sociálneho rozvoja obce pri rešpektovaní globálnych cieľov regionálneho vývoja, resp. štátnej regionálnej politiky.

*Program hospodárskeho rozvoja a sociálneho rozvoja obce Nána na roky 2021-2027 bol vypracovaný na základe zákona Národnej rady SR č. 539/2008 Z. z. o podpore regionálneho rozvoja (v znení č. 309/2014 Z. z., 378/2016 Z. z., 58/2018 Z. z., 313/2018 Z. z., 221/2019 Z. z., 134/2020 Z. z.),*

Programom hospodárskeho rozvoja a sociálneho rozvoja obce Nána sa uskutočňuje podpora regionálneho rozvoja na miestnej úrovni s dôrazom na sociálnu, ekonomickú a environmentálnu sféru. Je to program cielených opatrení, navrhnutý pre oživenie sociálneho, ekonomického a environmentálneho rozvoja obce, ktorý na základe výsledkov ročného hodnotenia bude priebežne aktualizovaný a doplňovaný.

Tento programový dokument je previazaný so sektorovými operačnými programami vypracovanými na základe Partnerskej dohody Slovenskej republiky na roky 2021-2027 (Partnerská dohoda Slovenskej republiky na roky 2021 – 2027 je základný strategický dokument s celoštátnym dosahom, ktorý vypracuje Slovenská republika za účasti partnerov v súlade s prístupom viacúrovňového riadenia a ktorým sa stanoví stratégia, priority a opatrenia pre účinné a efektívne využívanie prostriedkov Európskych štrukturálnych a investičných fondov za účelom dosahovania cieľov stratégie Európa 2020), ako aj s Národnou stratégiou regionálneho rozvoja SR (schválenou uznesením Vlády SR č. 222 zo 14. mája 2014), Koncepciou územného rozvoja Slovenska 2001 (KURS 2001), Programom hospodárskeho a sociálneho rozvoja Trnavského samosprávneho kraja na roky 2016-2023, Územným plánom Trnavského samosprávneho kraja, Regionálnou inovačnou stratégiou Trnavského

samosprávneho kraja. Program obce Nána bol vypracovaný na základe metodiky, ktorú vydal Úrad podpredsedu vlády pre investície a informatizáciu.

Pri vypracovaní tohto programového dokumentu boli zohľadnené priority Národnej stratégie regionálneho rozvoja SR, ako aj jej vízia regionálneho rozvoja na Slovensku: Slovensko sa má stať krajinou s vysokou kvalitou života všetkých občanov. Každý región bude využívať svoje danosti v prospech svojho udržateľného hospodárskeho, sociálneho, environmentálneho a územného rozvoja, a tým aj Slovenskej republiky, ako vyspelého, hospodársky, politicky a sociálne súdržného členského štátu Európskej únie.

Program hospodárskeho rozvoja a sociálneho obce Nána je spolu s územným plánom základným a kľúčovým dokumentom pre riadenie samosprávy vychádzajúcim z poznania situácie. Formuluje svoju predstavu o budúcnosti spolu s činnosťami a projektmi na jej zabezpečenie. PHRSR na obdobie rokov 2021 až 2027 je tretím strategickým dokumentom obce a nahrádza PRO na obdobie 2014 – 2020.

*Rozvojová stratégia obce Nána vychádza aj zo stratégie Európa 2020, prostredníctvom financovania projektov v programovom období 2021-2027 podporí*

- inteligentný rast: vytvorenie hospodárstva založeného na znalostiach a inovácii,
- udržateľný rast: podporovanie ekologickejšieho a konkurencieschopnejšieho hospodárstva, ktoré efektívnejšie využíva zdroje,
- inkluzívny rast: podporovanie hospodárstva s vysokou mierou zamestnanosti, ktoré zabezpečí hospodársku, sociálnu a územnú súdržnosť.

Program hospodárskeho a sociálneho rozvoja obce Nána schvaľuje Obecné zastupiteľstvo v Náne, ktoré bude potom realizovať vykonateľnosť, kontrolu, monitorovanie a hodnotenie tohto programu.

**Formulár č.3 - Zoznam analyzovaných koncepčných dokumentov (Povinný v predpísanej štruktúre)**

<b>Zoznam analyzovaných koncepčných dokumentov</b>			
<b>Názov dokumentu</b>	<b>Platnosť dokumentu</b>	<b>Úroveň dokumentu</b>	<b>Zdroj</b>
<b>Stratégia Európa 2020</b>	2020	európska	<a href="http://www.mindop.sk">www.mindop.sk</a>
<b>Národná stratégia regionálneho rozvoja SR (NSRR)</b>	2030	národná	<a href="http://www.mindop.sk">www.mindop.sk</a>
<b>Koncepcia územného rozvoja Slovenska 2001- záväzná časť v znení KURS 2011</b>	2030	národná	<a href="http://www.mindop.sk">www.mindop.sk</a>
<b>Metodika na vypracovanie PHRSR</b>	2014 - 2020	národná	<a href="http://www.mindop.sk">www.mindop.sk</a>
<b>Národná stratégia pre globálne vzdelávanie na obdobie rokov 2012-2016</b>	2027	národná	<a href="http://www.mindop.sk">www.mindop.sk</a>
<b>Partnerská Dohoda 2021-2027</b>	2027	národná	<a href="http://www.partnerskadohoda.gov.sk">www.partnerskadohoda.gov.sk</a>
<b>Program hospodárskeho a sociálneho rozvoja NSK</b>	2022	regionálna	<a href="http://www.unsk.sk">www.unsk.sk</a>
<b>Územný plán VÚC NSK</b>	2015	regionálna	<a href="http://www.uzemneplany.sk">www.uzemneplany.sk</a>
<b>Plán rozvoja verejných vodovodov a verejných kanalizácií Nitrianskeho samosprávneho kraja</b>	2015	regionálna	<a href="http://www.enviroportal.sk">www.enviroportal.sk</a>
<b>Program odpadového hospodárstva Nitrianskeho kraja</b>	2015	regionálna	<a href="http://www.minv.sk">www.minv.sk</a>
<b>Správa o naplňaní priorít a cieľov Národnej stratégie regionálneho rozvoja Nitrianskeho kraja</b>	2014	regionálna	<a href="http://www.telecom.gov.sk">www.telecom.gov.sk</a>
<b>Program rozvoja obce Nána</b>	2020	miestna	<a href="#">Obecný úrad</a>

# 1. Analytická časť

Formulár A1 - Zoznam kvantitatívnych a kvalitatívnych dát (povinný v predpísanej štruktúre)

<b>Zoznam použitých kvantitatívnych a kvalitatívnych dát</b>		
<b>Oblasť dát/Téma</b>	<b>Zdroj dát</b>	<b>Webová stránka</b>
<b>Demografia</b>	Štatistický úrad SR Inštitút informatiky a štatistiky	<a href="http://www.slovakstatistics.sk">www.slovakstatistics.sk</a> <a href="http://www.infostat.sk">www.infostat.sk</a>
<b>Bývanie</b>	Štatistický úrad SR Inštitút informatiky a štatistiky	<a href="http://www.slovakstatistics.sk">www.slovakstatistics.sk</a> <a href="http://www.infostat.sk">www.infostat.sk</a>
<b>Školstvo a vzdelávanie</b>	Štatistický úrad SR Ústav informácií a prognóz	<a href="http://www.slovakstatistics.sk">www.slovakstatistics.sk</a> <a href="http://www.uips.sk">www.uips.sk</a>
<b>Zdravotníctvo</b>	Národné centrum zdravotníckych informácií	<a href="http://www.nczisk.sk">www.nczisk.sk</a>
<b>Sociálna starostlivosť</b>	Úrad práce, sociálnych vecí a rodiny SR Ministerstvo vnútra SR	<a href="http://www.upsvar.sk">www.upsvar.sk</a> <a href="http://www.minv.sk">www.minv.sk</a>
<b>Ekonomická situácia</b>	Štatistický úrad SR Slovenská agentúra pre rozvoj investícií a obchodu Finančná správa SR	<a href="http://www.slovakstatistics.sk">www.slovakstatistics.sk</a> <a href="http://www.sario.sk">www.sario.sk</a> <a href="http://www.financnasprava.sk">www.financnasprava.sk</a>
<b>Životné prostredie</b>	Slovenský hydrometeorologický ústav Slovenská agentúra životného prostredia	<a href="http://www.shmu.sk">www.shmu.sk</a> <a href="http://www.enviroportal.sk">www.enviroportal.sk</a>

## Súhrnná charakteristika

Obec Nána sa nachádza na južnom Slovensku pri ústí rieky Hrona a Dunaja. Administratívne spadá pod Nitriansky samosprávny kraj, pod okres Nové Zámky.

V rámci svojich kompetencií obec vykonáva aktivity, ktorými sa snaží splniť a naplniť požiadavky, potreby a záujmy v prvom rade svojich obyvateľov, ktorých celkový počet bol 1237 k 31.12.2020. Práve miestne obyvateľstvo je jedným z rozhodujúcich faktorov pri určení hlavných cieľov obce. Podľa nich sa zostavuje štruktúra priorit s podpornými článkami zabezpečujúcich realizáciu stanovených plánov.



## **Historický vývoj**

Prvá písomná zmienka o obci Nána pochádza z roku 1157 v ktorej sa Kráľ Gejza II. Po prvýkrát o obci Nána zmienil v listine, v ktorej daruje pozemky obce Nána Ostrihómskému arcibiskupstvu a zároveň mu udeľuje práva na ťažbu soli. Nána patrí v 14. storočí rodine Nana – Beszter, zmienka o tejto udalosti je z roku 1347 v písomnostiach o nemovitostiach Ostrihómskej kapitoly. V 16. storočí je majiteľom obce rodina Nyáry. V roku 1530 z dôsledku tureckej invázie bola obec Nána opustená. Po 150 rokoch tureckej nadvlády bola Nána znovu osídlená Srbmi, avšak tí, ktorí sa rozhodli ostať, sa po niekoľkých generáciách úplne pomadžarčili. V roku 1715 to bolo 12 domácností, v roku 1755 počet obyvateľov bol 105. V roku 1787 žilo v 35 domoch 275 obyvateľov. V roku 1828 mala obec Nána 43 domov a 399 obyvateľov, ktorí sa zaoberali prevažne poľnohospodárstvom. V roku 1900 bola v obci Nána založená Tehelňa.

V roku 1910 bolo v obci Nána 1115 prevažne maďarských obyvateľov. Podľa Trianonskej mierovej zmluvy patrila obec do Ostrihómskej župy okres Štúrovo. Obec znovu patrila do Maďarska v rokoch 1938-1945. V roku 1960 bola administratívne pripojená k Štúrovo a obec bola opäť osamostatnená ako samostatná slobodná obec od roku 1991. Po roku 1991 môžeme zaregistrovať dynamický rozvoj.

V súčasnej dobe má významnú úlohu v živote obce cestovný ruch. V roku 2001 mala obec 1162 obyvateľov z toho bolo 871 maďarskej a 263 slovenskej národnosti.

V obci sa koná každoročne od roku 2003 Deň obce (jarmok). V prvý deň tejto udalosti boli obci Nána slávnostne udelené vlajka a erb obce.

## **Symboly obce**



Obec má vlastnú zástavu s erbom bývalej šľachtickej rodiny Beszterovcov. Na erbe je zobrazený zo spodného okraja zeleného štítu vyrastajúci strieborný kôň v zlatej zbroji a so zlatou ohlávku, s krkom prebodnutým zlatým položeným a obráteným šípmo so striebornou strelkou a striebornými pierkami; v ľavom hornom rohu štítu strieborný strapec hrozna na zlatej stopke. Zelené pozadie symbolizuje poľnohospodársky charakter okolia.

## **Kultúrne pamiatky**

Prvé písomné správy o obci pochádzajú z roku 1157, dejiny osídlenia jej územia však začínajú až v období eneolitu, sídlisko s kanelovanou keramikou, sídlisko halštetské, Laténske, rímsko – barbarské. Archeologický ústav SAV Nitra v katastrálnom území obce eviduje pri kóte 111 sídlisko bádenskej kultúry ako aj archeologické lokality zistené leteckou projekciou v polohách „Nová Tabuľa“ a „Pri Hrone“.

### **Objekty pamiatkového záujmu:**

- R. k. kostol sv. Vendelína, postavený v roku 1791
- Prícestná socha sv. Vendelína, neskorobaroková práca z 2. pol. 18. storočia
- Prícestný kríž na cintoríne, barok, pol. 18. storočia

Okrem uvedených objektov za významné považujeme objekty – pamätník padlým, priľahlý park a kaštieľ.

## Územie obce

Obec Nána leží na najjužnejšej časti Slovenska, pri ústí rieky Hrona a Dunaja, asi 2 km severozápadne od mesta Štúrovo, v blízkosti západného brehu rieky Hron v nadmorskej výške 110 metrov nad morom. Južnú hranicu tvorí samotné mesto Štúrovo a štátna hranica s Maďarskou republikou. Severnú obec Kamenný Most, od obce Obid a Mužla nás delí železničná trať Bratislava – Budapešť, z východnej strany preteká rieka Hron, za ktorou sú susedné obce Malá nad Hronom a Kamenica nad Hronom. Obcou Nána prechádza spojovacia cesta č.76 Štúrovo – Levice 2 km dlhá skratka priameho spojenia od železničnej stanice.

Obec Nána sa nachádza, na východ od Kamenice nad Hronom, severovýchodne od obce Malá nad Hronom, na sever a severozápad sa nachádza obec Kamenný Most a na juhozápade je lemovaná obcou Obid. Obec Nána sa nachádza z východnej strany rieky Hron, ktorá sa tiež spomína už v histórii Ostrihomu a Hontianskeho kraja.

Juhovýchodná časť Nánskeho chotára tvorí hraničná cesta medzi mestom Štúrovo a obcou Kamenica nad Hronom. Západná hranica siaha až k Dunaju, k regiónu na úpätí Kováčovských kopcov, kde má obec ešte možnosť pestovať vinice.

V chotári obce sa nachádzajú pozemky miestnych gazdov, "Hegyfarok". Veľa domčekov a pivníc tzv. hajlochov je opustených. Pravdepodobne čakajú na nástup novej generácie vinohradníkov. Na Hegyfarku sa nachádza aj chránené územie "Vríšok", ktoré bolo vytvorené na ochranu vzácnej xerotermofilnej flóry a fauny v r. 1965. Na území platí 4. stupeň ochrany, je súčasťou európskej siete chránených území NATURA 2000. Samospráva obce v r. 2007 tu postavila informačnú tabuľu za podpory krajského úradu životného prostredia a vďaka drevorezbárovi Andrásovi Ácsovi.

Obec leží na hlavnej dopravnej trase, z ktorej sa dá dostať do rôznych častí Slovenska. Z územnosprávneho hľadiska patrí do Nitrianskeho kraja, do okresu Nové Zámky.

Mapa 1: Geografická poloha obce Nána



Zemepisná poloha obce Nána je určená týmito súradnicami  $48^{\circ} 22'48''$  severnej zemepisnej šírky,  $18^{\circ} 25'07''$  východnej zemepisnej dĺžky. Vplyv zemepisnej šírky, čiže vzdialenosť obce od rovníka sa prejavuje len svojimi celkovými komponentmi mierneho podnebia.

Vzdialenosť od rovníka je približne 5 380 km a od Severného pólu je 4 680 km.

Obec je súčasťou Južného regiónu (Ister-Granum), ktoré spája ústie Dunaja a Hrona. Obec samotná je zdrojom návštevníkov a turistov najmä kvôli vhodnému rekreačnému zázemiu a najmä jej prírodnými danosťami:

### **Biocentrum regionálne**

Jeho súčasťou je prírodná rezervácia „Vršok“. Rozšíriť rezerváciu o príslušné dubové porasty ako puffrovaciu zónu na výmeru najmenej 10 ha. Zamedziť šírenie agáta bieleho na úkor dubov.

### **Biocentrum lokálne**

Vzniklo v ochrannom pásme železničnej stanice. Má charakter stepi so skupinami náletových stromov. Pre udržanie stepných druhov je potrebné udržiavať rovnováhu medzi kosenými a nekosenými plochami a každú plochu aspoň raz za dva roky kosiť. Podsadiť skupinami pôvodných druhov drevín.

### **Biocentrum lokálne navrhované**

Potreba vyňatia z PPF asi 4 ha. Obrúbené zazemňujúcim sa mŕtvym ramenom s temporálnou stojatou vodou. Rameno prehĺbiť, posadiť pôvodnými druhmi drevín brehové porasty /dub letný, topoľ biely, čierny, brest väzový, hrabolistý, javor mliečny, poľný, tatársky, jaseň úzkolistý, štíhly, mannový, črechma strapcovitá, rešetliak prečisťujúci, atď./.. Vo vnútri enklávy z rovnakých druhov vysadiť lesopark. Bude slúžiť ako rekreačná plocha pre obyvateľov a návštevníkov navrhovanej rekreačnej zóny.

### **Biokoridor nadregionálny – Dunaj**

### **Biokoridor nadregionálny – Hron**

Vymedzený vonkajšou päťou svahu ochrannej hrádze, poprípade ešte vonkajším brehovým porastom mŕtvych ramien v mimohrádzovom priestore. Brehové porasty obhospodarovať nie holorubom, ale ako „stredný les“. Lúčne porasty nehnojiť umelo. Do brehových porastov podsádzať vrb bielu, topoľ biely a podľa možností aj topoľ čierny, dub letný a brest väzový.

## ***Pôdne pomery***

Katastrálne územie obce Nána má rozlohu 1795 ha a pozostáva z:

- ornej pôdy – 1244 ha
- vinice – 49 ha
- záhrady – 62 ha
- ovocné sady – 11 ha

- trvalo trávnych porastov – 61 ha
- lesnej pôdy – 30 ha
- zastavané plochy – 1875 ha
- vodné plochy – 56 ha

**Pôdny fond obce**

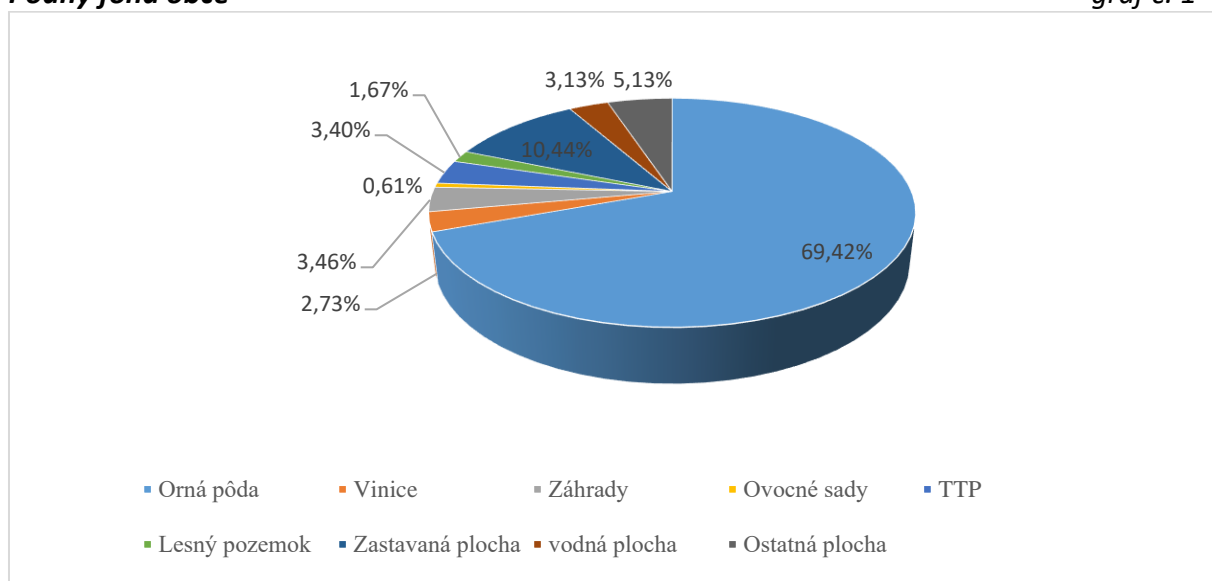
tabuľka č. 1

	<b>Podľa využitia</b>	<b>Rozloha v ha</b>
<b>Poľnohospodárska pôda</b>	Orná pôda	1 244
	Vinice	49
	Záhrady	62
	Ovocné sady	11
	TTP	61
<b>Lesný pozemok</b>		30
<b>Zastavaná plocha</b>		1 87
<b>Vodná plocha</b>		56

Obec Nána patrí medzi obce s výmerou 79,62% poľnohospodárskej pôdy, 1,67% lesných pozemkov, 10,44% zastavaných plôch, vodné plochy sú vo výmere 3,13% a ostatná plocha sa podieľa na výmere v obci v podiele 5,13%.

**Pôdny fond obce**

graf č. 1



## ***Analýza súčasnej rozvojovej úrovne obce a jej rozvojových faktorov***

Rozvojová úroveň priestoru a teda i obce je ovplyvnená tromi základnými podmienkami:

- disponibilitou rozvojového potenciálu,
- schopnosťou využitia rozvojového potenciálu,
- vonkajším prostredím, ktoré tvorí legislatíva, ekonomický rozvoj spoločnosti, disponibilita verejných zdrojov a systém ich prerozdelenia.

Rozvojový potenciál obce tvorí jej územná a ekonomická priestorová štruktúra, ktorá je systemizovaná v týchto skupinách:

- prírodné zdroje,
- obyvateľstvo,
- miestne hospodárstvo,
- technická infraštruktúra,
- sociálna infraštruktúra,
- miestna samospráva s jej ekonomickými podmienkami.

Keďže jednotlivé podsystémy priestorovej štruktúry sú navzájom späté je ťažké určiť, ktorý z uvedených faktorov je najdôležitejší. Preto pri analýze rozvojových faktorov a rovnako pri ich prognózovaní je potrebné venovať dostatočnú pozornosť všetkým faktorom. Nevyváženosť rozvojových faktorov obmedzuje dynamiku rozvoja a je jednou z príčin rozvojovej diferenciacie medzi obcami a regiónmi.

## **Technická infraštruktúra**

### **Miestne komunikácie**

Sieť miestnych komunikácií v starej obecnej zástavbe nie je vhodne priestorovo usporiadaná, ani kategórie nie sú vyhovujúce. Iba miestne komunikácie v novšej výstavbe sú vybudované vo vyhovujúcom smerovom a šírkovom usporiadaní. Odvodnenie je riešené do priľahlej zelene. Jedine časť Hviezdoslavovej ulici je odvodnená do dažďovej kanalizácie cez uličné vpuste. Mestskú úpravu s prevýšeným obrubníkom má iba krátky úsek Hronskej ulice.

Cesty prvej a tretej triedy, ako aj miestne komunikácie sú dostatočne vyznačené zvislými dopravnými značkami.

### **Účelové komunikácie**

V katastrálnom území mimo intravilán obce je vybudovaná spevnená cesta – v trase železničná stanica Štúrovo – Nový majer – cesta I/76 – časť chotára „Lúky“. Povrch vozovky je asfaltový a je z cestných panelov. V trase medzi cestou II/564 a Hronom je vybudovaná asfaltová cesta.

### **Pešie komunikácie**

Hlavnú pešiu trasu tvorí chodník vybudovaný pozdĺž cesty prvej triedy I/76. Chodník je vybudovaný po oboch stranách cesty. Od vozovky je oddelený zeleným pásom. Pozdĺž tejto cesty je sústredená väčšina občianskej vybavenosti obce, obecný úrad a zastávky hromadnej autobusovej prepravy.

Z miestnych komunikácií má chodníky ulica Jókaiho, Hviezdoslavova, Madáchová, Wolkerova a nová časť Hronskej ulice. Dva kratšie úseky chodníkov sú vybudované na Školskej ulici a cez park pri OÚ. Väčšie spevnené priestranstvá pešieho charakteru v obci nie sú.



## **Statická doprava**

### PARKOVACIE PLOCHY:

Na teréne sú vybudované v kombinácií s manipulačnými a zásobovacími plochami pri objektoch predajní, administratívy a vybavenosti ako:

- pri Obecnom úrade 9 miest
- pri trase cesty I/76 – Madáchová ulica, pred predajňami a strediskom 22 miest
- pred servisom na Záhradnej ulici 2 miesta
- pred hostincom na ul. 1 Mája 2 miesta
- pri autovrakovisku na Jókaiho ulici 4 miesta
- na ul. Wolkerovej pred domom miesto pre nákladné auto

### Garážovanie:

Garážovanie motorových vozidiel je riešené:

- v súkromných garážach rodinných domov i bytoviek za Obecným úradom
- v areáloch garážach výrobných a prevádzkových jednotiek
- v radových garážach na Hronskej ulici

## **ŽELEZNIČNÁ DOPRAVA**

Železničná stanica v obci Nána nie je, ale katastrálnym územím prechádzajú železničné trate. Najbližšia železničná stanica je v Štúrove. Stanica sa nachádza na katastrálnom území obce, je vzdialená len 2 km od centra obce.

### **Katastrálnym územím obce Nána prechádza:**

- a) magistrálna železničná trať Bratislava - -Nové Zámky – Štúrovo – Maďarsko. Trať je dvojkolajná, elektrifikovaná, tvorí južnú hranicu obce a nachádza sa na vysokom násypovom telese
- b) železničná trať Štúrovo – Želiezovce – Levice

Železničná preprava – pre obyvateľov obce je najbližšia železničná stanica v Štúrove. Tento spôsob prepravy využívajú najmä cestujúci na dlhšie trasy v smeroch na Nové Zámky a Levice.

## ***AUTOBUSOVÁ DOPRAVA***

Má najväčší podiel na preprave cestujúcich do zamestnania, škôl, za nákupmi a pod. V obci nezastavujú žiadne diaľkové autobusové linky.

Prímestské linky SAD (prevádzkuje závod N. Zámky) – majú v obci na trase cesty I/76 tri zastávky. Jednostranne sú vybavené čakárenským prístreškom.

Miestna autobusová doprava – medzi Štúrovom a Nánou premáva miestna linka č. 2. Linka premáva po trase I/76 – Spojovacia ulica – Jókaiho ulica – ul. 1. mája. Trasa je jednosmerná, okružná. Na každej z menovaných ulíc má linku zastávku.

### **Obec Nána má v súčasnosti vybudované:**

- miestne komunikácie
- chodníky
- elektrickú sieť
- novovybudovanú telefónnu sieť s digitálnou ústredňou
- plynové rozvody
- obecný rozhlas
- verejné osvetlenie
- kanalizáciu a ČOV

## ***Ekonomická štruktúra a ekonomický rozvoj obce***

Ekonomický potenciál obce možno definovať ako spolupôsobenie v obci sa nachádzajúceho kapitálu, ľudských zdrojov a prírodných daností za účelom výroby produkcie a poskytovania služieb. Je rozhodujúcim faktorom rozvojových možností obce a determinantom životnej úrovne jeho obyvateľstva.

Na rozvoji ekonomického potenciálu sa v obci Nána podieľajú nielen podnikateľské subjekty pôsobiace na jej území, ale aj obecná samospráva, a nepriamo aj občania, ktorí sa podieľajú na spoločenskom dianí obce.

## ***Sociálna infraštruktúra***

Sociálnu infraštruktúru a občiansku vybavenosť obce charakterizujú zariadenia v oblasti administratívy, kultúry, športu, zdravotníctva, cirkvi a vybavenosť komerčného rázu /obchody a služby/. Priestory občianskej vybavenosti spĺňajú potreby a zodpovedajú požiadavkám kladeným na občiansku vybavenosť a objekty svojím riešením i polohou sú vhodne situované.

Pre miestnych obyvateľov a návštevníkov z blízkeho či širokého okolia obec poskytuje škálu občianskych služieb.

### ***Základná vybavenosť:***

- a) Školstvo a výchova: materská škola, základná škola, školské združenia, školská jedáleň
- b) Telovýchova a šport: športový areál
- c) Maloobchodná sieť: predajne potravín
- d) Verejné stravovanie /občerstvenie : pohostinstvo
- e) Ubytovanie : penzión a chaty
- f) Výrobné služby: kamenárstvo – výrobky z betónu, Kormos, kaderníctvo, AMAZON, Gál
- g) Nevýrobné služby: pošta, dom smútku
- h) Správa a riadenie: obecný úrad, farský úrad rímskokatolícky

- i) Kultúra a osвета: knižnica, kultúrny dom, kultúrna organizácia Csemadok, klub dôchodcov, herecké ochotnícke divadlo, spevácke skupiny
- j) Duchovný život: rímskokatolícky kostol
- k) Historické kultúrne dedičstvo: historický park

## ŠKOLSTVO

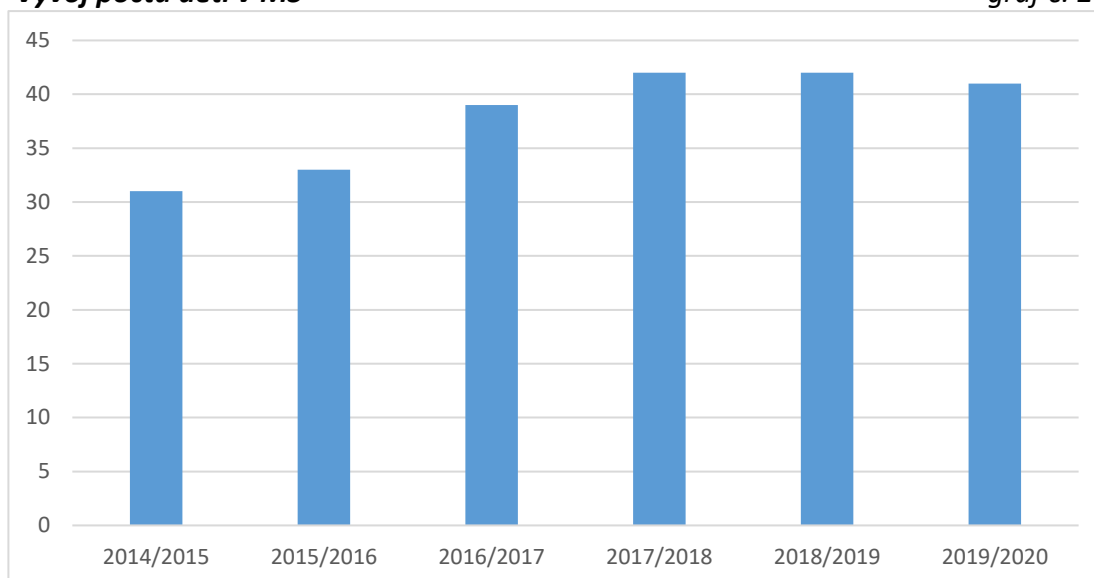
Neodlučiteľnou súčasťou pre osobný vývoj človeka je zabezpečenie výchovy a vzdelania. Obec je zriaďovateľom materskej školy a základnej školy. V obci Nána vzniklo oddelenie Materskej školy v maďarskom a slovenskom jazyku a zároveň začala pracovať základná škola v maďarskom jazyku. Neskôr škola ukončila svoju činnosť a znovu bola otvorená v roku 1991.

**Materskú školu** navštevovalo v školskom roku 2019/2020 41 žiakov. Pedagogických zamestnancov je v počte 4 a nepedagogických zamestnancov 5, z toho 3 kuchárky, 1 údržbár a 1 pomocná sila-upratovačka. Vyučovanie prebieha v slovenskom aj maďarskom jazyku.

**Vývoj počtu detí v Materskej škole**                      *tabuľka č. 2*

Šk. rok	Počet žiakov
2014/2015	31
2015/2016	33
2016/2017	39
2017/2018	42
2018/2019	42
2019/2020	41

Zdroj: OcÚ a MŠ Nána

**Vývoj počtu detí v MŠ***graf č. 2*

Základná škola s vyučovacím jazykom maďarským- Alapiskola (bez právnej subjektivity) v obci vytvára vhodné vzdelávacie a výchovné prostredie pre cca 20-25 žiakov.

V **ZŠ** sú každoročne otvorené 4 triedy. Počet pedagogických zamestnancov, učiteľov je 3 a nepedagogických zamestnancov je 1.

Žiaci školy vstupujú do rôznych (súťaží) projektov, ako napr. výtvarné súťaže, recitačné súťaže, na ktorých každoročne získajú veľmi pekné ceny. V roku 2015 bola škola úspešná v projekte vypísanom Ministerstvom spravodlivosti MR (Külhoni magyar kisiskolák támogatása), z nadácie P. Pázmanya získali 150 €, z úradu NSK 500 € na letný tábor.

**Počty žiakov v ZŠ s VJM***tabuľka č. 3*

Školský rok	Počet žiakov
<b>2014/2015</b>	16
<b>2015/2016</b>	21
<b>2016/2017</b>	25
<b>2017/2018</b>	26
<b>2018/2019</b>	27
<b>2019/2020</b>	26

Zdroj: ZŠ S VJM Nána

Základná škola Nána vykonáva pedagogickú činnosť v 2 budovách. Väčšia časť školy je sústredená v budove nad školskou jedálňou, kde sa nachádzajú 2 učebne, družina, kabinet, zborovňa, riaditeľňa a počítačová učebňa. V budove telocvične sa nachádza učebňa špeciálnej triedy, kabinet telesnej výchovy, trieda, ktorá slúži ako učebňa pre deliace predmety a zároveň ako herňa stolného futbalu. Škola využíva školskú halu a vonkajší areál školy. Počet tried na počet žiakov školy je postačujúci. Negatívne hodnotíme vybavenie tried nábytkom, stoličkami a školskými lavicami, pretože nezodpovedá hygienickým požiadavkám. Nábytok je veľmi starý, rozpadajúci sa a nepôsobí esteticky. Málo uspokojivá je aj situácia v zabezpečovaní učebných pomôcok k výučbe, ktoré sú cenovo veľmi nákladné a preto sa nakupujú iba v minimálnej miere.

Školy vyvíjajú iniciatívu v oblasti spolupráce s rodičmi a verejnosťou, t.j. s miestnymi organizáciami, nadáciami, ako i detskými lekármi, so zriaďovateľom školy, s políciou a pod.

## Obyvateľstvo

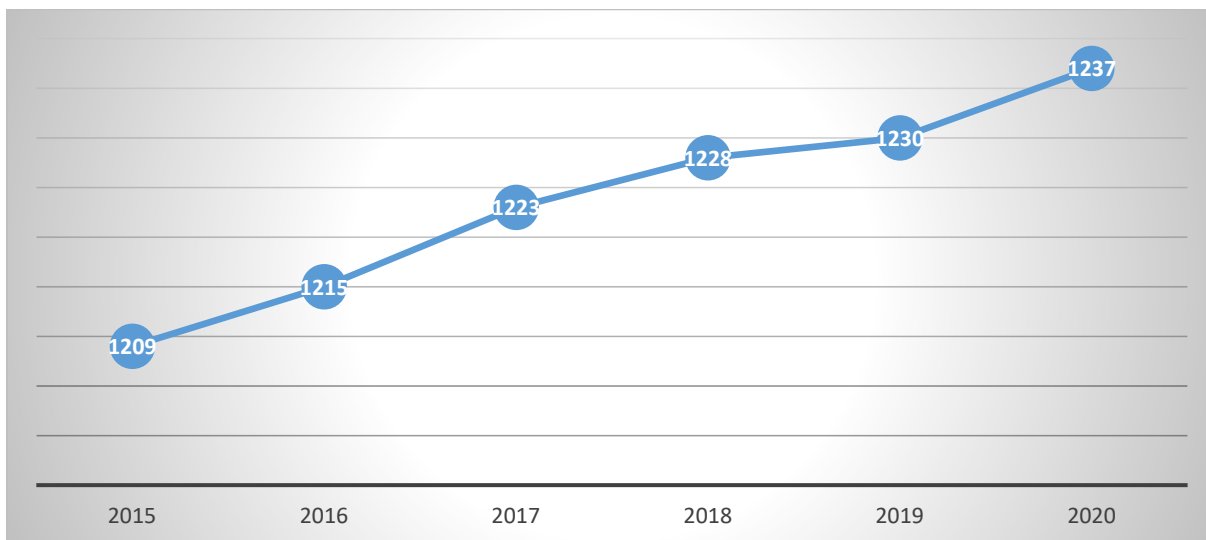
Na základe tabuľky 4 možno pozorovať pozitívny vývoj počtu obyvateľov v obci Nána. Od roku 2015 po rok 2020 môžeme konštatovať že každý jeden sledovaný rok bol zaznamenaný prírastok obyvateľstva. Za sledované obdobie sa obec Nána rozrástla o 28 obyvateľov.

### Vývoj počtu obyvateľov

tabuľka č. 4

Rok	2015	2016	2017	2018	2019	2020
Počet obyvateľov	1209	1215	1223	1228	1230	1237
+/-		+6	+8	+5	+2	+7

Zdroj: DataCUBE



### Veková štruktúra obyvateľstva

Demografický vývoj obyvateľstva sa odráža predovšetkým vo vekovej štruktúre obce. Všeobecným prejavom demografického vývoja obyvateľstva v obciach je väčšinou nepriaznivá veková štruktúra z hľadiska produktívnych vekových kategórií.

Vo vekovej štruktúre obce prevládali v roku 2020 obyvatelia v produktívnom veku, ktorí tvorili takmer 60% podiel z počtu obyvateľov obce. Pritom sa do tejto kategórie radilo až 30,69% mužskej populácie a tým mužské pohlavie prevažovalo v kategórií obyvateľov v produktívnom veku. Naopak v poproduktívnej vekovej kategórii prevažovala ženská zložka, čo bolo spôsobené skorším odchodom do dôchodku a vyšším priemerným vekom. Celkovo táto kategória tvorila 28,62% obyvateľstva. Dôležitá predproduktívna zložka obyvateľstva v roku 2015 predstavovala takmer 13%.

### Veková štruktúra obyvateľstva (2020)

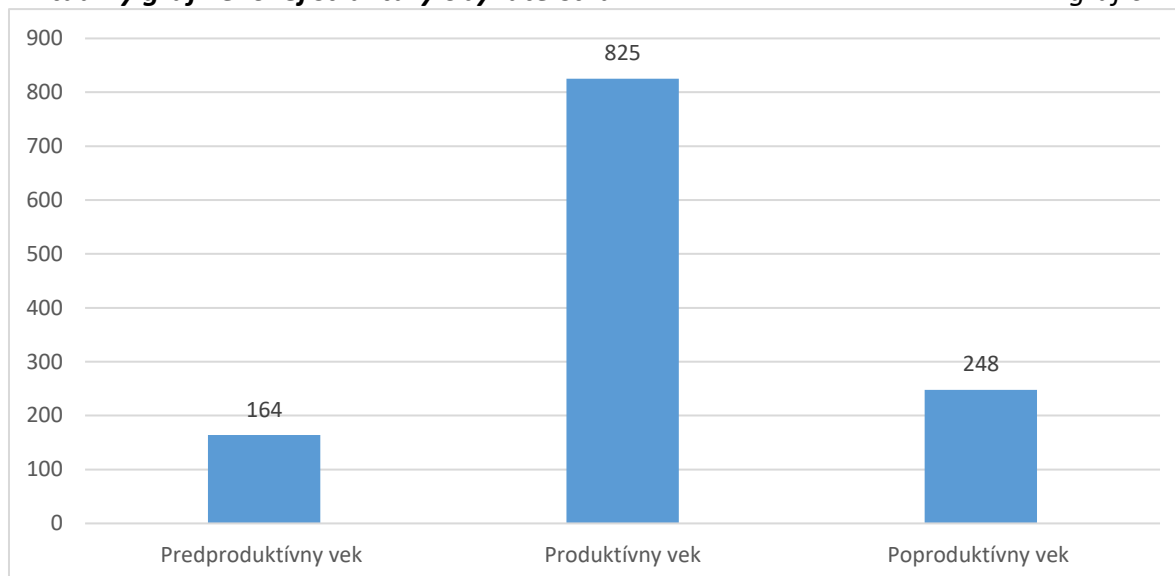
tabuľka č. 5

Veková kategória	Osoby	v %
Predproduktívny vek (0-14)	164	13,26
Produktívny vek	825	66,69
- ženy (15-54)	406	65,79
- muži (15-59)	419	67,68
Poproduktívny vek (55+ ženy, 60+ muži)	248	20,05

Zdroj: DataCUBE

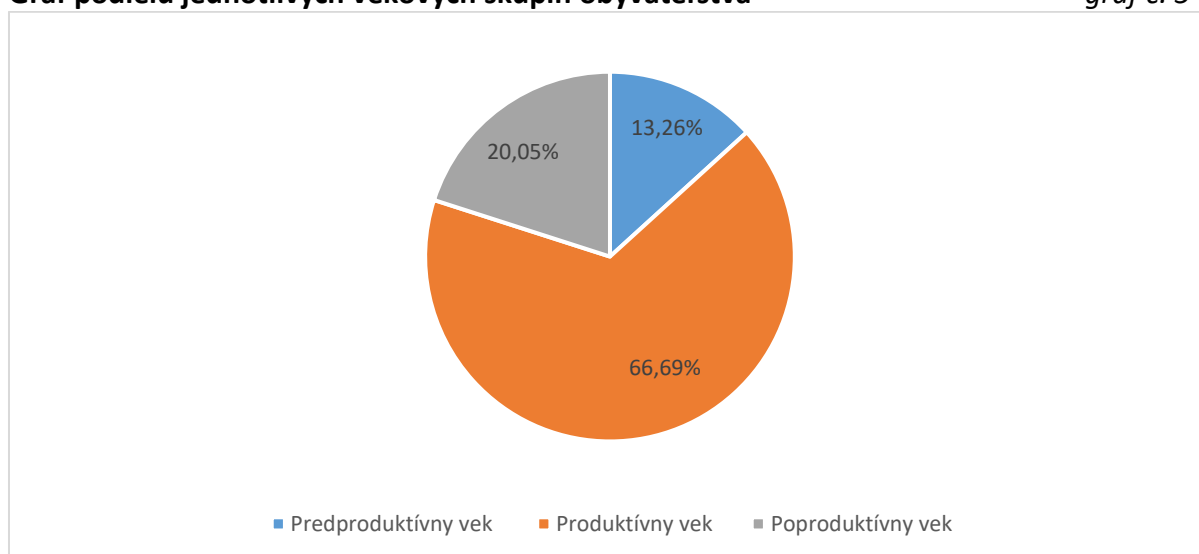
**Aktuálny graf vekovej štruktúry obyvateľstva**

*graf č. 4*



**Graf podielu jednotlivých vekových skupín obyvateľstva**

*graf č. 5*



### ***Demografický vývoj obce***

Demografický vývoj v obci má výraznú charakteristiku obecnej komunity. V rokoch 2015-2020 má demografické saldo záporný charakter a zapríčiňuje ho zvyšujúca sa úroveň úmrtnosti. Naopak hodnota migračného salda je kladná v rokoch 2010- 2015. Počas sledovaného obdobia vo všetkých sledovaných rokoch prevažoval migračný prírastok nad prirodzeným úbytkom obyvateľstva, takže každý jeden sledovaný rok v obci Nána vykazoval celkový prírastok obyvateľstva.



**Demografický vývoj v obci**

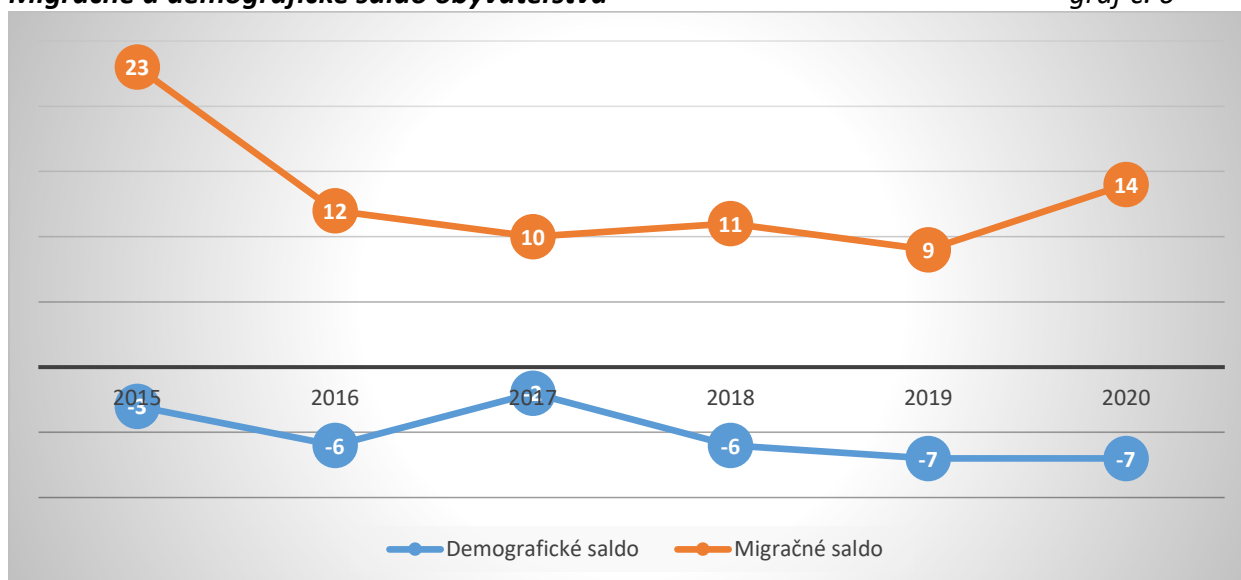
tabuľka č.6

	2015	2016	2017	2018	2019	2020
<b>Narodení</b>	7	7	8	7	6	7
<b>Zomrelí</b>	10	13	10	13	13	14
<b>Demografické saldo</b>	-3	-6	-2	-6	-7	-7
<b>Priťahovaní</b>	34	31	27	32	23	26
<b>Vystáňovaní</b>	11	19	17	21	14	12
<b>Migračné saldo</b>	23	12	10	11	9	14

Zdroj: DataCUBE

**Migračné a demografické saldo obyvateľstva**

graf č. 6



## **Swot analýza**

### **Swot analýza obce Nána bola použitá ako metóda, ktorá vychádza:**

- z analýzy doterajšieho vývoja,
- súčasného stavu obce s uvedením jeho silných stránok,
- súčasného stavu obce s uvedením jeho slabých stránok,
- jeho potenciálnych rozvojových zdrojov – príležitostí (šancí),
- jeho potenciálnych ohrození rozvojových zámerov – hrozieb (rizík).

### **Pre definovanie základných prvkov SWOT analýzy obce boli využité:**

- poznatky z doterajšieho vývoja a súčasného stavu vybavenia obce,
- rozvojové zábery obce,
- strategické ciele, ich priority a opatrenia.

**Silné stránky** obce predstavujú potenciálne faktory ďalšieho rozvoja obce vo všetkých základných oblastiach. Vytvárajú východiskovú základňu pre stanovenie reálnych rozvojových cieľov.

**Slabé stránky** obce predstavujú limitujúce faktory rozvojových zámerov a oblastí, na ktoré treba sústrediť pozornosť orgánov samosprávy.

**Príležitosti** (šance) sú faktormi, ktoré umožňujú pri ich využití naplnenie rozvojových zámerov obce, ich reálnosť a urýchlenie. Poznanie reálnych príležitostí je východiskom stanovenia splniteľných rozvojových cieľov.

**Ohrozenia** (riziká) predstavujú skutočnosti, ktoré môžu negatívne ovplyvniť resp. spomaliť realizáciu strategických cieľov rozvoja obce. Dôsledná analýza možností vzniku rizík na celospoločenskej i komunálnej úrovni predstavuje predovšetkým analýzu možností pri zabezpečovaní finančných zdrojov.

Silné stránky	Slabé stránky
<ul style="list-style-type: none"> <li>- výhodná geografická poloha</li> <li>- Prírodné a kultúrne bohatstvo</li> <li>- Celkový prírastok obyvateľstva</li> <li>- Výnimočný potenciál obce pre rozvoj ekologického cestovného ruchu (agroturistika, hipoturistika, cykloturizmus, vodná turistika)</li> <li>- tradícia v pestovaní viniča</li> <li>- Vhodné lokalizačné podmienky pre diverzifikáciu aktivít v službách pre ekologický cestovný ruch</li> <li>- Bohatosť poľovníckych revírov</li> <li>- Dobrá sieť infraštruktúry</li> <li>- Dostatok odborníkov pre oživenie tradičnej remeselníckej výroby</li> <li>- Priaznivé pôdno-klimatické podmienky pre intenzívnu poľnohospodársku výrobu vrátane pestovania vínnej révy</li> <li>- Pestovateľské a chovateľské tradície</li> <li>- Vysoká miera investícií obce do technickej a sociálnej infraštruktúry</li> <li>- Modelové podmienky na rekreačné a turistické využitie katastrálneho územia obce v rámci ekologického CR</li> <li>- Rozvíjanie aktivít malých a stredných podnikateľov, SHR, s.r.o., s expanziou I na trhu EU</li> <li>- Dobrý obraz obce v ČR, na Slovensku I v zahraničí</li> </ul>	<ul style="list-style-type: none"> <li>- nízky prírastok obyvateľstva</li> <li>- celkový vzhľad obce</li> <li>- rast nezamestnanosti</li> <li>- zhoršujúca sa mobilita obyvateľstva</li> <li>- nedostatočná transformácia poľnohospodárstva a nevyjasnené majetkové pomery</li> <li>- nízka ponuka pracovných príležitostí</li> <li>- nedostatok úverových zdrojov</li> <li>- nedostatok prostriedkov na ďalší rozvoj</li> <li>- nedostatky v oblasti poskytovania sociálnych služieb</li> </ul>
Príležitosti	Ohrozenia
<ul style="list-style-type: none"> <li>- efektívne využitie prostriedkov z fondov EÚ</li> <li>- zvýšenie úrovne a rozširovanie všestrannej spolupráce</li> <li>- valorizácia lokalizačných a realizačných predpokladov rozvoja E- CR aj v rámci VCVB</li> <li>- Spracúvanie projektových zámerov, projektov vrátane žiadostí na získanie grantov a dotácií</li> <li>- Doriešenie majetkovo-právnych vzťahov</li> <li>- Rozvoj tradičných remesiel</li> <li>- Vybudovanie zón rekreácie a oddychu</li> </ul>	<ul style="list-style-type: none"> <li>- Nedoriešenie vlastníckych vzťahov k pôde</li> <li>- Nedostatok finančných prostriedkov na rozvoj infraštruktúry a ochranu životného prostredia</li> <li>- nevhodný systém financovania zo strany štátu</li> <li>- celkový rast nákladov na činnosť samosprávy, najmä rast cien energií, služieb, nákladov na verejné účely obce a pod.,</li> <li>- rôzne záujmy obyvateľstva</li> </ul>

## **2. Strategická časť**

**Strategická časť PHRSR** obsahuje víziu územia, formuláciu a návrh stratégie, výber a popis strategických cieľov v jednotlivých politikách - oblastiach rozvoja (sociálna oblasť, ekonomicko – hospodárska oblasť, environmentálna oblasť a inštitucionálna), opatrenia a ich vecný, finančný a časový rámec. V podstate je do strategickej časti zahrnutá stratégia, programovanie, realizácia a finančný plán.

Strategická časť dokumentu rozvoja obce Nána sa vzťahuje k časovému horizontu, v ktorom má zmysel hodnotiť dopady aktivít a projektov podporených jej rozvojovým dokumentom (PHRSR), čo predstavuje výhľad do roku 2030. Pre stanovenie stratégie je nevyhnutné rešpektovanie odhadov možných scenárov vývoja vyšších (nadmárodných, národných, regionálnych) úrovní pre strednodobé a dlhodobé časové horizonty.

### **Agenda 2030 pre udržateľný rozvoj**

Je súhrnom globálnych záväzkov, ktorými medzinárodné spoločenstvo reaguje na najzávažnejšie výzvy súčasnosti. Zmena klímy, chudoba, zvyšujúce sa ekonomické a sociálne nerovnosti alebo neudržateľnosť prevládajúcich vzorcov výroby a spotreby sú komplexné a navzájom previazané problémy. Izolované zásahy a opatrenia preto strácajú účinnosť pri ich riešení. Agenda 2030 bola prijatá členskými štátmi Organizácie Spojených národov v roku 2015 a vyzýva štáty k spoločnému koordinovanému postupu pri riešení globálnych výziev. Zodpovednosť za Agendu 2030 je na Slovensku rozdelená medzi Ministerstvom investícií, regionálneho rozvoja a informatizácie Slovenskej republiky a Ministerstvom zahraničných vecí a európskych záležitostí SR. V zmysle uznesenia vlády SR č. 95 z 2. marca 2016 zodpovedá Ministerstvo investícií, regionálneho rozvoja a informatizácie Slovenskej republiky za vnútroštátnu implementáciu a Ministerstvo zahraničných vecí a európskych záležitostí SR za implementáciu v medzinárodnom prostredí.

Ciele udržateľného rozvoja, ktoré Agenda 2030 stanovuje, sa týkajú všetkých krajín sveta bez ohľadu na ich stupeň ekonomického a sociálneho rozvoja – sú relevantné pre Somálsko a USA rovnako ako pre Slovensko. Agenda 2030 však nevyzýva konať len štáty, ale aj jednotlivcov. Pri dosahovaní cieľov udržateľného rozvoja musíme v prvom rade začať od seba, aby sme mohli našu planétu odovzdať budúcim generáciám ak nie v lepšom, tak minimálne v rovnakom stave.

## Europa 2020

Východiská pre odhady možných scenárov vývoja na nadnárodnej úrovni (Európska únia) sú deklarované predovšetkým v dokumente „Europa 2020“, v ktorom na stanovené ciele nadväzujú aj ukazovatele pre ich hodnotenie a v 6 prioritách komisie na roky 2019-2024. Európska únia v dokumente deklaruje, že sústreďí všetko svoje úsilie na preklopenie krízy a vytvorenie podmienok pre konkurencieschopnejšie hospodárstvo s vyššou mierou zamestnanosti. Prioritou stratégie „Europa 2020“ je dosiahnutie rastu, ktorý je inteligentný, udržateľný a inkluzívny.

- A. Inteligentný rast - vytvorenie** hospodárstva založeného na znalostiach a inovácii,
- B. Udržateľný rast** - podporovanie ekologickejšieho a konkurencieschopnejšieho hospodárstva, ktoré efektívnejšie využíva zdroje,
- C. Inkluzívny rast** - podporovanie hospodárstva s vysokou mierou zamestnanosti, ktoré zabezpečí hospodársku, sociálnu a územnú súdržnosť.

Európska únia si vo svojej stratégii do roku 2020 v dokumente „Europa 2020“ stanovila dosiahnutie piatich cieľov:

1. **Zamestnanosť** - zvýšiť mieru zamestnanosti obyvateľov vo veku 20 až 64 rokov na 75 %,
2. **Výskum a vývoj** - zvýšiť úroveň investícií do výskumu a vývoja na 3 % HDP,
3. **Zmena klímy a energetická udržateľnosť** - znížiť emisie skleníkových plynov o 20 % (alebo za predpokladu širšej globálnej dohody až o 30 %) oproti úrovniam z roku 1990, získať 20 % energie z obnoviteľných zdrojov, dosiahnuť 20-percentný nárast efektívnosti vo využívaní energie,
4. **Vzdelávanie** - Znížiť mieru predčasného ukončenia školskej dochádzky pod 10 %, minimálne 40 % podiel obyvateľov vo veku 30 – 34 rokov, ktorí majú ukončené vysokoškolské vzdelanie,
5. **Boj proti chudobe a sociálnemu vylúčeniu** - aspoň o 20 miliónov znížiť počet osôb, ktorým hrozí chudoba a sociálne vylúčenie.

Aby sa zabezpečilo plnenie týchto piatich cieľov, EÚ uplatňuje efektívny systém hospodárskeho riadenia, ktorý slúži na koordináciu politik na úrovni Únie a jednotlivých členských štátov. Neoddeliteľnou súčasťou tohto systému sú aj orgány miestnej samosprávy.

Dialóg medzi vnútroštátnymi, regionálnymi a miestnymi orgánmi priblíži priority EÚ verejnosti a posilní v nej pocit zodpovednosti, ktorý je potrebný nato, aby sa do plnenia cieľov stratégie Európa 2020 zapojil každý.

V mnohých krajinách EÚ sú regionálne a miestne orgány zodpovedné za oblasti politiky súvisiace so stratégiou Európa 2020 – je tomu tak aj na Slovensku, kde miestne samosprávy majú zodpovednosti za svoje originálne a prevzaté kompetencie. Je nevyhnutné, aby si všetky úrovne verejnej správy uvedomovali potrebu efektívnej implementácie stratégie „Európa 2020“ na účely dosiahnutia inteligentného, udržateľného a inkluzívneho rastu a aby každý orgán splnil svoje úlohy pri uplatňovaní potrebných zmien.

### **6 priorít Európskej Komisie na roky 2019 – 2024**

Útvary Komisie vo svojich strategických plánoch opisujú, ako prispievajú k 6 politickým prioritám Komisie a k tomu, aby Komisia fungovala ako moderný, udržateľný a vysokovýkonný administratívny útvar. Vymedzujú si v nich špecifické ciele na päťročné obdobie, ako aj kritériá na sledovanie pokroku. Všetky útvary každoročne podávajú správu o pokroku v rámci výročnej správy o činnosti. Sú to nasledujúce priority:

*1) Európska zelená dohoda:* Zmena klímy a zhoršovanie stavu životného prostredia predstavujú existenčnú hrozbu pre Európu a svet. Na zvládnutie tohto problému potrebuje Európa novú stratégiu rastu, ktorá zmení Úniu na moderné a konkurencieschopné hospodárstvo, ktoré efektívne využíva zdroje a v ktorom sa dosiahnu do roku 2050 nulové čisté emisie skleníkových plynov, bude hospodársky rast oddelený od využívania zdrojov, sa nezabudne na žiadneho jednotlivca ani región

*2) Európa pripravená na digitálny vek:* Digitálne technológie menia životy ľudí. Cieľom digitálnej stratégie EÚ je zabezpečiť, aby z tejto transformácie mali prospech ľudia a podniky a aby sa zároveň dosiahol jej cieľ: zabezpečenie klimateckej neutrality Európy do roku 2050. Komisia je odhodlaná premeniť „digitálne desaťročie Európy“ na skutočnosť. Európa musí teraz posilniť svoju digitálnu nezávislosť a stanoviť príslušné normy – namiesto toho, aby sa pridžala noriem iných subjektov – s jasným zameraním na údaje, technológie a infraštruktúru.

*3) Hospodárstvo, ktoré pracuje v prospech ľudí:* Ľudia a podniky v EÚ môžu prosperovať iba vtedy, ak hospodárstvo pracuje v ich prospech. Jedinečné sociálne trhové hospodárstvo EÚ umožňuje rast jednotlivých ekonomík a vedie k znižovaniu chudoby a nerovnosti. Vďaka

stabilnému základu Európy môže jej hospodárstvo v plnej miere reagovať na potreby občanov EÚ. Na tento účel je nevyhnutné posilniť malé a stredné podniky, ktoré sú oporou hospodárstva EÚ. Takisto veľmi dôležité je dobudovať úniu kapitálových trhov a prehĺbiť hospodársku a menovú úniu.

4) *Silnejšia Európa vo svete*: Európska komisia presadzuje multilateralizmus a globálny poriadok založený na pravidlách prostredníctvom aktívnejšej úlohy a silnejšieho hlasu EÚ vo svete. Silná agenda pre voľný a spravodlivý obchod, vďaka ktorej sa Európa stane atraktívnym miestom pre podnikanie, je kľúčová pre posilnenie úlohy EÚ ako svetového lídra a zároveň zabezpečenie najprísnejších noriem v oblasti klímy, životného prostredia a pracovnoprávnej ochrany. Vedúce postavenie Európy znamená aj spoluprácu so susednými krajinami a partnermi, zavedenie komplexnej stratégie pre Afriku a opätovné potvrdenie európskej perspektívy krajinám západného Balkánu. Komisia sa usiluje o koordinovaný prístup k vonkajším činnostiam – od rozvojovej pomoci po spoločnú zahraničnú a bezpečnostnú politiku – ktoré zabezpečujú silnejší a jednotnejší hlas Európy vo svete.

5) *Podpora európskeho spôsobu života*: Európa, ktorá chráni, sa musí súčasne zasadzovať za spravodlivosť a za základné hodnoty EÚ. Hrozby, ktorým je vystavený právny štát, spochybňujú právny, politický a hospodársky základ našej Únie. Právny štát je ústredným prvkom vízie predsedníčky von der Leyenovej pre Úniu rovnosti, tolerancie a sociálnej spravodlivosti. Komisia zavedie komplexný európsky mechanizmus právneho štátu, na základe ktorého sa budú každý rok podávať objektívne správy o stave právneho štátu v celej Únii. Silné hranice, modernizácia azylového systému EÚ a spolupráca s partnerskými krajinami sú dôležité pre dosiahnutie nového začiatku v oblasti migrácie.

6) *Nový impulz pre európsku demokraciu*: Vysoká účasť na európskych voľbách v roku 2019 poukazuje na vitalitu európskej demokracie. Európania však potrebujú výraznejšiu úlohu v rozhodovacom procese a aktívnejšiu úlohu pri stanovovaní priorít. Konferencia o budúcnosti Európy im umožní vyjadriť sa k tomu, čo je pre EÚ dôležité. Na ochranu našej demokracie pred vonkajším zasahovaním je potrebný spoločný prístup a spoločné štandardy pri riešení otázok, ako sú dezinformácie a šírenie nenávistných posolstiev na internete. Komisia sa bude podieľať na konsolidácii partnerstva s Európskym parlamentom, hlasom ľudí, a to tým, že zabezpečí jeho zapojenie do všetkých etáp medzinárodných rokovaní, ako aj transparentnosť a integritu v rámci legislatívneho procesu.

## Národná stratégia regionálneho rozvoja SR

Vízie a ciele národnej stratégie sa vzťahujú na obdobie do roku 2030. Ťažiskom dokumentu sú rozvojové priority štátu pre programové obdobie 2021 - 2027, ktoré majú viesť k splneniu vytýčených významných národných cieľov.

V komparácii s ostatnými členskými štátmi EÚ dosiahla SR za posledné viac ako dve dekády dynamického hospodárskeho a sociálneho vývoja významný spoločenský pokrok. Postupnou realizáciou rozvojových projektov, podporných programov, vrátane štrukturálnych reforiem a systémových zmien, dochádzalo k modernizácii a modifikácii odvetvovo-sektorovej štruktúry hospodárstva, ako i konvergencii SR k ekonomicky vyspelým štátom. Vízia regionálneho rozvoja predstavuje stav, ku ktorému má Slovensko za niekoľko rokov dospieť - vymedzuje rámec pre definovanie strategických cieľov a priorít na obdobie 2021 až 2027 s výhľadom do roku 2030, ako aj postupy na ich dosiahnutie. Vízia regionálneho rozvoja Slovenska je definovaná takto: „Slovensko sa má stať krajinou s vysokou kvalitou života všetkých občanov. Každý región bude využívať svoje danosti v prospech svojho udržateľného hospodárskeho, sociálneho, environmentálneho a územného rozvoja, a tým aj Slovenskej republiky, ako vyspelého, hospodársky, politicky a sociálne súdržného členského štátu Európskej únie.“

PHSR Nitrianskeho samosprávneho kraja definuje nasledovnú rozvojovú víziu pre kraj: *Nitriansky kraj bude rozvíjať diverzifikované hospodárstvo založené na moderných technológiách produkujúcich tovary a služby s vysokou pridanou hodnotou a vytvárať aktívne prostredie pre výskum, vývoj a inovácie. Do roku 2022 chce zvýšiť sociálny a environmentálny štandard života obyvateľov s kvalitnou a dostupnou infraštruktúrou.*

PHSR Nitrianskeho samosprávneho kraja na roky 2016-2022 definuje 4 strategické ciele v 4 prioritných oblastiach:

### Priorita 1: Hospodárstvo

Strategický cieľ: Strategický cieľ je zameraný na problematiku ekonomiky, výskumu a inovácií, príchod nových zahraničných investícií. Strategický cieľ rieši konkurencieschopnosť poľnohospodárstva, zlepšenie kvality života na vidieku a konkurencieschopnosť cestovného ruchu. Má stanovené štyri špecifické ciele: vytvoriť podmienky pre príchod investícií s vysokou pridanou hodnotou, vytvoriť stimulujúce prostredie pre inovácie, podporiť rozvoj



multifunkčného poľnohospodárstva a rozvoj vidieka, zlepšiť podmienky pre rozvoj cestovného ruchu

#### Priorita 2: Ľudské zdroje

Strategický cieľ: Strategický cieľ je zameraný na problematiku sociálnej infraštruktúry – školstvo, kultúru, šport, bytový fond a problematiku sociálnych vecí a zdravotníctva. Má stanovené tri špecifické ciele: zlepšiť kvalitu zariadení sociálnej infraštruktúry, zabezpečiť súlad vzdelávania s požiadavkami trhu práce, zabezpečiť kvalitu a dostupnosť sociálnych služieb a zdravotníckych služieb pre obyvateľov kraja,

#### Priorita 3: Životné prostredie

Strategický cieľ: Strategický cieľ je zameraný na problematiku ochrany životného prostredia, podporu prispôsobenia sa zmenám klímy a predchádzania a riadenia rizík. Efektívnejšie využívanie energetických zdrojov a prechod na energeticky efektívnejšie nízkouhlíkové hospodárstvo. Má stanovené tri špecifické ciele: znížiť ohrozenia všetkých zložiek životného prostredia a ochrana pred živelnými pohromami, znížiť produkciu odpadov zavedením efektívneho systému separovania a zhodnocovania, zlepšiť energeticky efektívne a nízkouhlíkové hospodárstvo

#### Priorita 4: Dopravná a technická infraštruktúra

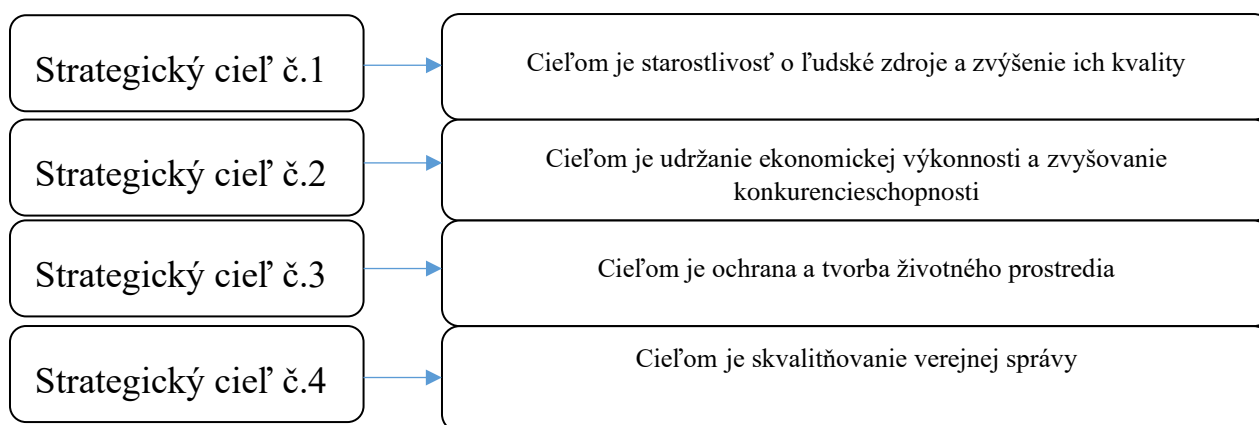
Strategický cieľ: Strategický cieľ je zameraný na problematiku dopravnej infraštruktúry, rýchlostných ciest, ciest I., II. a III. triedy, zlepšenie železničnej siete, rozvoj vodnej dopravy a zlepšenie dopravnej obslužnosti. Cieľom je vytváranie predpokladov na zabezpečenie bezproblémového zásobovania obyvateľov kvalitnou pitnou vodou a efektívna likvidácia odpadových vôd bez negatívnych dopadov na životné prostredie, ako aj zvýšenie kvality komunikačných technológií. Strategický cieľ má stanovené tri špecifické ciele: skvalitniť regionálnu dopravnú infraštruktúru a jej napojenie na nadregionálne siete a zlepšiť dopravnú dostupnosť, zlepšenie zásobovania pitnou vodou a odvádzanie a čistenie komunálnych odpadových vôd, zlepšiť dostupnosť a kvalitu informačných a komunikačných technológií v kraji

## **Strategické ciele obce**

Naplnenie dlhodobej vízie rozvoja obce Nána vedie cez stanovenie a plnenie strategických cieľov rozvoja obce, ich priorit a opatrení. Tieto boli stanovené predovšetkým na základe problémov, ich príčin a dôsledkov v súčasnom stave obce.

Pre naplnenie dlhodobej vízie boli v PHRSR Nána stanovené nasledovné strategické ciele:

### **Schéma strategických cieľov PHRSR Nána:**



Základným predpokladom pre splnenie stanovených cieľov je získanie potrebných finančných zdrojov. Ide najmä o financie z verejných fondov, resp. z fondov Európskej únie. Ďalším predpokladom pre úspešné splnenie strategických cieľov je dôsledné vypracovanie a predkladanie programových zámerov a zdôvodnených žiadostí o pridelenie finančných prostriedkov na príslušné inštitúcie.

### **Rozvojová vízia obce**

Rozvojová vízia obce predstavuje takmer zidealizované predstavy obyvateľov obce i manažmentu obecnej samosprávy o tom, ako by obec v dlhodobom horizonte mala vyzerať, ako by mali jej obyvatelia v nej žiť, ako by sa mali v obci cítiť, akú kvalitu života by im obec

mala v budúcnosti ponúknuť. Je to vízia predovšetkým pre ekonomicky aktívnu a mladú generáciu obce, ale i vízia pre pokojný a zabezpečený život občanov v poproduktívnom veku.

Predstava alebo rozvojová vízia obce je prvým krokom pre stanovenie žiadaných rozvojových potrieb a vo vecnej rovine slúži na stanovenie dlhodobých i krátkodobých cieľov, priorít a opatrení, ktoré sa v dlhodobom programovom dokumente obce ďalej rozpracovávajú do konkrétnej vecnej podoby.

Vízia obce vychádza z predstáv obyvateľov vyslovených v ankete, na verejných zhromaždeniach občanov i pri iných príležitostiach a aj zo zámerov obecnej samosprávy a jej volených predstaviteľov.

#### **Formulár č. 4 – Plánovací formulár – Vízia**

##### **Vízia**

*„Obec Nána je to otvorená a bezpečná obec občanov s pozitívnym vzťahom k obci, ktorá rozvážnym a cieľavedomým rozvojom zabezpečuje obyvateľom zvyšovanie kvality života. Úspešnou realizáciou regionálnych politík, využitím verejných a súkromných investícií došlo k využitiu jej vnútorného potenciálu pre rozvoj cestovného ruchu, vyrovnaníu regionálnych disparít a k vyváženému rozvoju obce. V obci bude populárny zdravý životný štýl, šport, relax a nízka kriminality. Počet obyvateľov obce sa do roku 2027 bude zvyšovať aj v dôsledku výstavby nových nájomných bytov a nových stavebných pozemkov. Technická infraštruktúra obce bude na vysokej úrovni, verejné budovy budú na prevádzku energeticky nenáročné, miestne komunikácie budú zrekonštruované a staré environmentálne záťaže budú odstránené.“*

**Formulár č. 5 – Tabuľka strategických cieľov a opatrení**

Prioritné oblasti			
1. Prioritná oblasť sociálna	2. Prioritná oblasť ekonomická	3. Prioritná oblasť environmentálna	4. Prioritná oblasť inštitucionálna
Ciele prioritných oblastí			
Cieľom je starostlivosť o ľudské zdroje a zvýšenie ich kvality	Cieľom je udržanie ekonomickej výkonnosti a zvyšovanie konkurencieschopnosti	Cieľom je ochrana a tvorba životného prostredia	Cieľom je skvalitňovanie verejnej správy
Opatrenia prioritných oblastí			
1.1 Rekonštrukcia kuchyne budovy ZŠ a MŠ	2.1 Rekonštrukcia a výstavba miestnych komunikácií	3.1 Úprava centra obce vysadením zelene a osadením prvkov drobnej architektúry	4.1 Aktualizácia rozvojových dokumentov
1.3 Rekonštrukcia miestneho rozhlasu	2.2 Zateplenie budovy Materskej školy	3.2 Revitalizácia a výsadba zelene na miestnom cintoríne	4.2 Využívanie medzinárodnej spolupráce
1.4 Výstavba bytového domu		3.3 Vybudovanie splaškovej kanalizácie v obci a v miestnych častiach a ČOV	4.3 Využívanie spolupráce v regióne
1.5 Organizácia a podpora kultúrnych podujatí			
1.6 Rekonštrukcia športových šatní			

Navrhované strategické ciele obce Nána na základe prílohy č.8 zákona č.24/2006 Z.z.

**„Zákon o posudzovaní vplyvov na životné prostredie“** nepodliehajú povinnému hodnoteniu ani zisťovaciemu konaniu, nakoľko uvedené činnosti nevytvárajú rámec na posudzovanie a schválenie niektorej z navrhovaných činností uvedených v prílohe č.8 zákona č.24/2006 Z.z.

## 4 Programová časť

Programová časť PHRSR nadväzuje na strategickú časť a obsahuje najmä zoznam opatrení a projektov na zabezpečenie realizácie programu rozvoja obce. Programová časť PRO Nána obsahuje celkový prehľad projektov v jednotlivých oblastiach stratégie a základný návrh ukazovateľov je hodnotenie programu rozvoja.

Po schválení PHRSR a jeho aktualizácii (po schválení jednotlivých operačných programov) sa pozornosť obce sústreďuje na hľadanie možností financovania jednotlivých projektov a efektívne využívanie týchto možností.

### Akčný plán

Celkový prehľad programu rozvoja obce Nána

tabuľka č. 7

Op.	Projekt obce	2021	2022	2023	2024	2025	2026	2027
1	1.1 Rekonštrukcia kuchyne budovy ZŠ a MŠ							
	1.2 Rekonštrukcia miestneho rozhlasu							
	1.3 Výstavba bytových domov							
	1.4 Organizácia a podpora kultúrnych podujatí							
	1.5 Rekonštrukcia športových šatní							
2	2.1 Rekonštrukcia a výstavba miestnych komunikácií							
	2.2 Zateplenie budovy Materskej školy							
3	3.1 Úprava centra obce vysadením zelene a osadením prvkov drobnej architektúry							
	3.2 Revitalizácia a výsadba zelene na miestnom cintoríne							
	3.3 Vybudovanie splaškovej kanalizácie v obci a v miestnych častiach a ČOV							
4	4.1 Aktualizácia rozvojových dokumentov							

4.2	Využívanie medzinárodnej spolupráce							
4.3	Využívanie spolupráce v regióne							

**Vecné vymedzenie projektov – Prioritná oblasť sociálna**

tabuľka č. 8

<b>Opatrenie</b>	<b>Ciele opatrenia</b>
<b>1.1 Rekonštrukcia kuchyne budovy ZŠ a MŠ</b>	Cieľom opatrenia je rekonštrukcia kuchyne ZŠ a MŠ za účelom skvalitnenia poskytovaných služieb.
<b>1.2 Rekonštrukcia miestneho rozhlasu</b>	Obec plánuje vybudovať bezdrôtový rozhlas, resp. náhradu súčasného vedenia samonosným káblom.
<b>1.3 Výstavba bytového domu</b>	Cieľom opatrenia je zlepšenia podmienok života obyvateľom obce vďaka vybudovaniu nájomných bytov v obci.
<b>1.4 Organizácia a podpora kultúrnych podujatí</b>	Obec má veľkú históriu v organizovaní kultúrnych podujatí a plánuje pokračovať aj v nasledujúcom období.
<b>1.5 Rekonštrukcia športových šatní</b>	Zlepšenie v oblasti športu chce obec zabezpečiť prostredníctvom rekonštrukcie športových šatní v obci

**Vecné vymedzenie projektov – Prioritná oblasť ekonomická**

tabuľka č. 9

<b>Opatrenie</b>	<b>Ciele opatrenia</b>
<b>2.1 Rekonštrukcia a výstavba miestnych komunikácií.</b>	Cieľom je zabezpečiť celoročnú dostupnosť, bezpečnosť a udržiavanie miestnych komunikácií, chodníkov a verejných priestranstiev. Verejný priestor a starostlivosť oň je kompetenciou samosprávy a je možné kombinovať rozpočtové a mimorozpočtové zdroje financovania.
<b>2.2 Zateplenie budovy Materskej školy</b>	Obec chce prostredníctvom rekonštrukcie zabezpečiť zníženie spotreby elektrickej energie budovy materskej školy a zlepšiť jej energetickú efektívnosť.

**Vecné vymedzenie projektov – Prioritná oblasť environmentálna**

tabuľka č. 10

<b>Opatrenie</b>	<b>Ciele opatrenia</b>
<b>3.1 Úprava centra obce vysadením zelene a osadením prvkov drobnej architektúry</b>	Cieľom opatrenia je zlepšenie vzhľadu obce a podmienok životného prostredia v obci.
<b>3.2 Revitalizácia a výsadba zelene na miestnom cintoríne</b>	Cieľom opatrenia je zlepšenie vzhľadu obce a podmienok životného prostredia na miestnom cintoríne.
<b>3.3 Vybudovanie splaškovej kanalizácie v obci a v miestnych častiach a ČOV</b>	Investičný projekt Vybudovanie splaškovej kanalizácie v obci chce zlepšíť podmienky pre kvalitu života v tejto oblasti.

<b>Opatrenie</b>	<b>Ciele opatrenia</b>
<b>4.1 Aktualizácia rozvojových dokumentov</b>	<i>Neinvestičný projekt, obec zabezpečuje v rámci svojich kompetencií. Pomocou ktorého chce zabezpečiť aktualizáciu jej rozvojových dokumentov</i>
<b>4.2 Využívanie medzinárodnej spolupráce</b>	<i>Neinvestičný projekt, obec zabezpečuje v rámci svojich kompetencií. Pomocou ktorého chce obec zabezpečiť medzinárodnú spoluprácu v regióne.</i>
<b>4.3 Využívanie spolupráce v regióne</b>	<i>Neinvestičný projekt, obec zabezpečuje v rámci svojich kompetencií. V rámci projektu chce obec zabezpečiť spoluprácu v regióne.</i>

Plnenie hlavných strategických cieľov dlhodobého rozvoja obce sa realizuje stanovením ich priorit a definovaním jednotlivých konkrétnych opatrení, ktoré sa premietajú do projektov a projektových zámerov.

Vzhľadom na veľkosť obce a rozsah plánovaných aktivít bude obecná samospráva realizovať riešenie uvedených zámerov predovšetkým predkladaním žiadostí na dotácie zo štátnych fondov a z príslušných fondov Európskej únie.

Plnenie strategických cieľov rozvoja obce, stanovených priorit a prijatých opatrením bude rozhodujúcim spôsobom ovplyvňovať postup výstavby veľkých nadregionálnych a celoštátnych investícií v katastrálnom a záujmovom území obce.

Aktualizácia stanovených priorit a prijatých opatrení, pri dodržaní hlavných strategických cieľov rozvoja, bude uskutočňovať obecná samospráva pri každoročnom stanovení hlavných úloh samosprávy a spracovaní obecného rozpočtu. Základom bude stav prípravy jednotlivých projektov a reálne predpoklady na získanie potrebných finančných prostriedkov.

## ***Súbor ukazovateľov výsledkov a dopadu vrátane východiskových a cieľových hodnôt***

Súčasťou programovej časti je aj stanovenie ukazovateľov pre hodnotenie PHRSR. Ukazovatele výsledkov a dopadov pre PHRSR sú spracované v prehľade vo formulári P2.

**Výstupy projektu** predstavujú práce, služby a tovary, ktoré boli financované počas realizácie aktivít projektu vyjadrené z finančného a vecného hľadiska.

**Výsledok projektu** (výstup programu) predstavuje okamžitý efekt realizácie aktivít projektu (výstupy z aktivít), ktorý je k dispozícii pre cieľovú skupinu alebo predstavuje služby poskytnuté cieľovej skupine.

**Dopad** predstavuje vyjadruje dlhodobý efekt intervencie na danú prioritnú oblasť alebo cieľovú skupinu, ktorý je mimo priamej a výlučnej kontroly subjektu zodpovedajúceho za realizáciu projektu.

**Ukazovatele výstupu** sú obvykle priradené k jednotlivým projektom. Označujú hmatateľné produkty, bezprostredne dosiahnuté realizáciou jednej alebo viacerých aktivít, vyjadrené v merateľných fyzických alebo peňažných jednotkách. Odrážajú skutočnosť, že niečo bolo vytvorené, vyprodukované, zriadené, zrealizované.

**Ukazovatele výsledku** vyjadrujú priamy hmatateľný efekt projektu na cieľovú skupinu projektu bezprostredne po ukončení realizácie projektu a merajú bezprostredný následok, ktorý bol vyvolaný výstupom (preto je medzi výstupom a výsledkom logická väzba).

**Ukazovatele dopadu** vyjadrujú dlhodobý efekt intervencie na územie a cieľovú skupinu, následky dosiahnutých výsledkov projektu, teda príspevok k riešeniu cieľov stanovených pre prioritnú oblasť, potrieb cieľovej skupiny alebo k odstraňovaniu prekážok či využívaniu potenciálu rozvoja územia (preto je medzi výsledkom a dopadom logická väzba).



Typ ukazovateľa	Názov ukazovateľa	Definícia	Informačný zdroj	Merná jednotka	Východisková hodnota	Cieľová hodnota	
						2021	2024
<b>1.1 Rekonštrukcia kuchyne budovy ZŠ a MŠ</b>							
Hlavné – Core ukazovateľa: - Výstupu - Výsledku - dopadu	Výstup	Náklady na zrealizované stavebné práce	Obec	Euro	0	50 000	50 000
	Výsledok	Zrekonštruovaná kuchyňa	Štatistika	Počet	0	1	1
	Dopad	Zlepšenie podmienok v kuchyni	Databáza DATAcube	Počet	0	1	1
<b>1.2 Rekonštrukcia miestneho rozhlasu</b>							
Hlavné – Core ukazovateľa: - Výstupu - Výsledku - dopadu	Výstup	Náklady na stavebné práce	Štát	Euro	0	5 000	5 000
	Výsledok	Nový rozhlas	Obec	Počet	0	1	1
	Dopad	Pripravované projekty technickej infraštruktúry	Štatistika	Počet	0	1	1
<b>1.3 Výstavba bytového domov</b>							
Hlavné – Core ukazovateľa: - Výstupu - Výsledku - dopadu	Výstup	Náklady na stavebné práce	Štát Obec	Euro	0	300 000	650 000
	Výsledok	Projektová dokumentácia	Obec	Kus	0	1	2
	Dopad	Pripravované projekty bytovej infraštruktúry	Štatistika	Počet	0	1	2
<b>1.4 Organizácia a podpora kultúrnych podujatí</b>							
Hlavné – Core ukazovateľa: - Výstupu - Výsledku - dopadu	Výstup	Náklady na realizované kult. podujatia	Štát	Euro	0	0	20 000
	Výsledok	Počet kult. akcií v obci	Obec	Počet	0	7	14
	Dopad	Zvýšený počet návštevníkov obce	Štatistika	%	0	10	20
<b>1.5 Rekonštrukcia športových šatní</b>							
Hlavné – Core ukazovateľa: - Výstupu - Výsledku - dopadu	Výstup	Náklady na realizované stavebné práce	Štát	Euro	0	20 000	40 000
	Výsledok	Projektová dokumentácia	Obec	Počet	0	1	1

	Dopad	Počet zrekonštruovaných štatní	Štatistika	Počet	0	1	1
<b>2.1 Rekonštrukcia a výstavba miestnych komunikácií</b>							
Hlavné – Core ukazovatele: - Výstupu - Výsledku - dopadu	Výstup	Náklady na realizované stavebné práce	Obec	Euro	5 000	30 000	30 000
	Výsledok	Projektová dokumentácia	Obec	Počet	0	1	1
	Dopad	Pripravované projekty technickej infraštruktúry	Štatistika	Počet	0	1	1
<b>2.2 Zateplenie budovy Materskej školy</b>							
Hlavné – Core ukazovatele: - Výstupu - Výsledku - dopadu	Výstup	Náklady na realizované stavebné práce	Štát	Euro	0	200 000	242 000
	Výsledok	Zlepšenie energetickej náročnosti budovy	Obec	%	0	0	30
	Dopad	Projekty energetickej efektívnosti	Databáza DATAcube	počet	0	0	1
<b>3.1 Úprava centra obce vysadením zelene a osadením prvkov drobnej architektúry</b>							
Hlavné – Core ukazovatele: - Výstupu - Výsledku - dopadu	Výstup	Náklady revitalizáciu	Štát	Euro	0	7 000	16 500
	Výsledok	Nové revitalizované miesta	Obec	Počet	0	1	1
	Dopad	Zvýšenie % upravovanej obecnej zelene	Štatistika	%	0	5	10
<b>3.2 Revitalizácia a výsadba zelene na miestnom cintoríne</b>							
Hlavné – Core ukazovatele: - Výstupu - Výsledku - dopadu	Výstup	Náklady na realizované stavebné práce	Obec	Euro	0	200 000	200 000
	Výsledok	Zrekonštruovaný cintorín	Obec	Počet	0	1	1
	Dopad	Zrekonštruované percento miestneho cintorína	Štatistika	%	0	25	50
<b>3.3 Vybudovanie splaškovej kanalizácie v obci a v miestnych častiach a ČOV</b>							
Hlavné – Core ukazovatele: - Výstupu - Výsledku - dopadu	Výstup	Náklady na hasičské auto	Obec	Euro	0	1 500 000	3 000 000
	Výsledok	% napojenosti občanov na ČOV	Obec	%	0	50	3 000 000
	Dopad	Zrealizované projekty	Štatistika	Počet	0	1	1

		v oblasti záchrany					
<b>4.1 Aktualizácia rozvojových dokumentov</b>							
Hlavné – Core ukazovatele: - Výstupu - Výsledku - dopadu	Výstup	Poskytnuté služby -náklady	Obec	Euro	0	2500	2500
	Výsledok	Počet aktualizovaných dokumentov	Obec	Počet	0	2	2
	Dopad	Zvýšenie efektivity kontrolovania a dodržiavania plánov	Obec	%	0	50	50
<b>4.2 Využívanie medzinárodnej spolupráce</b>							
Hlavné – Core ukazovatele: - Výstupu - Výsledku - dopadu	Výstup	Poskytnuté služby -náklady	Obec	Euro	0	3000	6000
	Výsledok	Počet pripravených projektov	Obec	Počet	0	3	3
	Dopad	Počet realizovaných projektov	Štatistika	Počet	0	0	1
<b>4.3 Využívanie spolupráce v regióne</b>							
Hlavné – Core ukazovatele: - Výstupu - Výsledku - dopadu	Výstup	Poskytnuté služby -náklady	Obec	Euro	0	2000	4000
	Výsledok	Počet pripravených projektov	Obec	Počet	0	3	3
	Dopad	Počet realizovaných projektov	Štatistika	Počet	0	0	1

## 5 Realizačná časť

**Realizačná časť PHRSR** nadväzuje na programovú časť vo väzbe na program a navrhnuté ukazovatele. Realizačná časť obsahuje najmä východiská, popis organizačného zabezpečenia, popis komunikačnej stratégie PHRSR k jednotlivým cieľovým skupinám a popis systému monitorovania a hodnotenia plnenia programu rozvoja obce.

### **Popis organizačného zabezpečenia**

**Orgánmi** obce sú obecné zastupiteľstvo a starosta obce. Orgánmi obce sú zo zákona obecné zastupiteľstvo a starosta. Obecné zastupiteľstvo je zastupiteľský zbor obce zložený z poslancov. Najvyšším výkonným orgánom je starosta obce ako predstaviteľ obce. Starosta je štatutárnym orgánom, ktorý vystupuje v majetkovoprávných vzťahoch obce a v pracovnoprávných vzťahoch zamestnancov obce, v administratívno-právných vzťahoch je správny orgánom. Výkonným orgánom starostu a zastupiteľstva je obecný úrad. Zriadené sú i komisie a je zastúpená aj funkcia zástupcu starostu a hlavného kontrolóra.

**Obecný úrad** vykonáva činnosti spojené so zabezpečením riadneho chodu a naplnením aktivít obce.

#### **Zabezpečenie činností na úrovni programu**

tabuľka č. 12

<b>Činnosť</b>	<b>ObZ</b>	<b>Starosta</b>	<b>Komisia ObZ</b>	<b>OcÚ</b>	<b>Kontrolór/Audit</b>
<b>Financovanie</b>	schvaľuje	riadi	hodnotí	vykonáva	
<b>Implementácia</b>	schvaľuje	riadi	hodnotí	vykonáva	
<b>Hodnotenie</b>	schvaľuje	riadi		vykonáva	
<b>Monitoring</b>	schvaľuje	riadi	hodnotí	vykonáva	
<b>Kontrola</b>	schvaľuje	riadi	navrhuje	vykonáva	Vykonáva

V podmienkach obce Nána obecný úrad zabezpečuje výkon činností súvisiacich s realizáciou PHRSR. Rozsah činností OcÚ podľa platného organizačného poriadku zodpovedá základným požadovaným činnostiam vo vzťahu k PHRSR na úrovni programu aj na úrovni jednotlivých projektov. V obci je zabezpečený plynulý tok informácií a zabezpečenie činností potrebných pre realizáciu PHRSR, ako aj činností v rámci projektového cyklu na úrovni jednotlivých projektov, vrátane procesov s externými subjektami (príprava projektovej dokumentácie, príslušné povolenia, proces verejného obstarávania, dodávky služieb, tovarov a stavebných prác) a prípravu žiadostí o doplnkové zdroje financovania (vrátane zainteresovania externých subjektov v prípade nedostatočnej kapacity OcÚ). Existujúca kapacita organizačného zabezpečenia realizácie obce Nána je zabezpečená v dostatočnej miere v rámci celého projektového cyklu.

**Zabezpečenie činností projektového cyklu**

*tabuľka č. 13*

Činnosť	ObZ	Starosta	Komisia ObZ	OcÚ	Externé subjekty
Fundraising		vykonáva			vykonáva
Identifikácia	schvaľuje		navrhuje	spolupracuje	vykonáva
Príprava				vykonáva	vykonáva
Financovanie	schvaľuje		hodnotí	vykonáva	spolupracuje
Kontraktácia		vykonáva		spolupracuje	
Implementácia				vykonáva	vykonáva
Monitorovanie	schvaľuje		hodnotí	vykonáva	vykonáva
Korekcie	schvaľuje		navrhuje	vykonáva	vykonáva

**Komunikácia a publicita**

**Zabezpečenie realizácie PHRSR** je dosahované koordinovaným prístupom a spoluprácou. Rôzne formy komunikácie budú súčasťou každého z pripravovaných a realizovaných projektov PHRSR v rámci informovanosti a publicity alebo v rámci komunikácie zainteresovaných cieľových skupín pri príprave a realizácii jednotlivých projektov.

Hlavným cieľom komunikačnej stratégie je komunikácia s občanmi a dosiahnutie stavu, aby bol každý občan o všetkých súvislostiach, ktoré pre neho z PHRSR a jeho realizácie vyplynú, informovaný včas, v dostatočnom rozsahu a primeranou formou. **Podstatný a hlavný nástroj komunikácie obce predstavuje email a webová stránka obce ([starosta@obecnana.sk](mailto:starosta@obecnana.sk)) [www.obecnana.sk](http://www.obecnana.sk) so sprievodnými komunikačnými kanálmi: informačná tabuľa, rozhlas, noviny.** Komunikácia vo vzťahu k PHRSR je okrem cieľovej skupiny „obyvatelia“ zameraná na dve cieľové podskupiny: **organizácie, zamestnanci.** Komunikácia so strategickými sociálno-ekonomickými partnermi a organizáciami je obsahom jedného z projektov PHRSR na roky 2021-2027 a bude prebiehať kontinuálne v rámci tohto projektu a nepotrebuje žiadne mimoriadne opatrenia. Komunikácia so zamestnancami je súčasťou ich bežnej činnosti a nepotrebuje žiadne mimoriadne opatrenia.

Všestranným nástrojom komunikácie, ale aj hodnotenia, monitorovania a kontroly je „Materiál na rokovanie obecného zastupiteľstva“. Vstupné údaje pripravujú v dostatočnom predstihu zamestnanci obecného úradu, na príprave materiálu sa stanoviskami podieľajú komisie zastupiteľstva ako poradné orgány ObZ, stanovisko k materiálu dáva v prípade potreby kontrolór/audit, rokujú o ňom poslanci obecného zastupiteľstva, materiál je verejne prístupný a obecné zastupiteľstvo je verejné (o zastupiteľstve je informované obyvateľstvo a organizácie všetkými informačnými kanálmi).

**Počas programového obdobia 2021-2027 sú naplánované 3 aktivity na predloženie tohto typu materiálu do obecného zastupiteľstva:**

- aktivity týkajúce sa samotného procesu informovanosti a schvaľovania dokumentu
- aktivity týkajúce sa každoročného hodnotenia dokumentu PHRSR
- aktivity týkajúce sa schvaľovania nových akčných plánov PHRSR a schvaľovania rozpočtov pre navrhované projektové zámery vrátane prípadných korekcií

Z hľadiska efektivity nie je vylúčené ani spojenie aktivity týkajúcej sa hodnotenia PHRSR za daný rok s návrhom nového akčného plánu.

### Formulár č. 7 – Záznam z monitorovania

#### **Monitorovanie a hodnotenie**

Správa o plnení akčného plánu obce Nána k 30. 11. 2022 bude spracovaná v zmysle Programu rozvoja obce Nána na obdobie 2021-2027. Cieľom monitoringu akčného plánu obce je zostaviť komplexnú informáciu o tom, ako s plnia opatrenia navrhnuté v PHRSR počas celého obdobia platnosti dokumentu v rokoch 2021-2027. Tieto údaje sú k dispozícii pre samosprávu a širokú verejnosť.

Akčný plán obce Nána je zoradený podľa priorít, oblastí a opatrení. Ku každému opatreniu je priradený garant – odborný útvar Obecného úradu, ktoré úlohou je zabezpečiť realizáciu navrhnutých aktivít a monitorovať ich plnenie. Odpočet aktivít v akčnom pláne je spracovaný z pohľadu obce Nána.

Aktuálna verzia akčného plánu bude dostupná na webovej stránke: [www.obecnana.ocu.sk](http://www.obecnana.ocu.sk)

Pripomienky k akčnému plánu obce je možné zaslať e-mailom na adresu:

[starosta@obecnana.sk](mailto:starosta@obecnana.sk)

Ďalší monitoring k akčnému plánu sa uskutoční dňa: 31. 05. 2023

### Formulár č. 8 – Plán hodnotenia a monitorovania

<b>Plán priebežných hodnotení PHRSR na programové obdobie 2021-2027</b>		
<b>Typ hodnotenia</b>	<b>Vykonať prvýkrát</b>	<b>Dôvod vykonania/periodocita</b>
<b>Strategické hodnotenie</b>	2022	V zmysle príslušných ustanovení Zákona NRSR 539/2008 Z.z. o podpore regionálneho rozvoja.
<b>Tematické hodnotenie časti PHRSR</b>	2025	Ak bola téma identifikovaná ako riziková vo výročnej monitorovacej správe za predchádzajúci PHSR.
<b>Ad hoc mimoriadne hodnotenie</b>		Pri značnom odklone od stanovených cieľov a/alebo zmene stanovených cieľov jednotlivých prioritných oblastí a/alebo zmene hodnôt ukazovateľov. Pri návrhu na revíziu PHRSR.
<b>Ad hoc hodnotenie celého PHRSR alebo jeho časti</b>	2027	Na základe rozhodnutia starostu o príprave programu rozvoja obce na programové obdobie 2020-2027.

## 6 Finančná časť

**Finančný plán** predstavuje indikatívne kvalifikované odhady pre rozpočty jednotlivých projektov, v prípadoch kde to bolo možné priamo rozpočtované náklady. Indikatívne odhady sa budú upresňovať pri prvej aktualizácii dokumentu, ktorá sa očakáva v druhej polovici roka 2022 po definitívnom schválení všetkých operačných programov Programového obdobia 2021-2027 a systému finančného riadenia EŠIF.

### Finančné zabezpečenie

Obec samostatne rozhoduje a uskutočňuje všetky úkony súvisiace so správou obce a jej majetku. Osobitný zákon upravuje jej všetky záležitosti ako aj samosprávnú pôsobnosť. Obec financuje svoje potreby predovšetkým z vlastných príjmov, zo štátnych dotácií, ako aj z ďalších zdrojov.

Obec využíva príležitosti v oblasti podávania žiadostí a projektov o nenávratné zdroje financovania a prostriedky z fondov EU, zo štátnych, regionálnych alebo iných možných zdrojov.

#### Formulár č. 9 – Model viaczdrojového financovania – intervenčná matica

Viaczdrojové financovanie							
Prioritná oblasť	Celkové náklady	Verejné zdroje					Súkromné zdroje
		EÚ	Štát	VÚC	Obec	Spolu	
Oblasť I.	805 000						
1.1	50 000		45 000		5 000		
1.2	5 000		0		5 000		
1.3	650 000		600 000		50 000		
1.4	40 000		38 000		2 000		
1.5	20 000		5 000		15 000		
1.6	40 000		2 000		38 000		
Oblasť II.	472 000						



<b>2.1</b>	<b>30 000</b>		<b>3 000</b>		<b>27 000</b>		
<b>2.2</b>	<b>442 000</b>		<b>95 000</b>		<b>347 000</b>		
<i>Oblasť III.</i>	<i>3 216 500</i>						
<b>3.1</b>	<b>16 500</b>		<b>1 500</b>		<b>15 000</b>		
<b>3.2</b>	<b>200 00</b>		<b>15 000</b>		<b>185 000</b>		
<b>3.3</b>	<b>3 000 000</b>		<b>500 000</b>		<b>2 500 000</b>		
<i>Oblasť IV.</i>	<i>12. 500</i>						
<b>4.1</b>	<b>2 500</b>		<b>1 000</b>		<b>1 500</b>		
<b>4.2</b>	<b>6 000</b>		<b>1 000</b>		<b>5 000</b>		
<b>4.3</b>	<b>4 000</b>		<b>1 000</b>		<b>3 000</b>		

Zdroj: vlastné spracovanie

**Formulár č. 10 – Indikatívny rozpočet - sumarizácia**

<b>Rok</b>	<b>2021</b>	<b>2022</b>	<b>2023</b>	<b>2024</b>	<b>2025</b>	<b>2026</b>	<b>2027</b>	<b>Spolu</b>
<i>I.Oblasť-sociálna</i>	<b>0,13</b>	<b>0,15</b>	<b>0,15</b>	<b>0,15</b>	<b>0,15</b>	<b>0,07</b>	<b>0,05</b>	<b>0,85 mil. €</b>
<i>II.Oblasť-ekonomická</i>	<b>0,07</b>	<b>0,05</b>	<b>0,07</b>	<b>0,07</b>	<b>0,07</b>	<b>0,07</b>	<b>0,072</b>	<b>0,472 mil. €</b>
<i>III.Oblasť-environmentálna</i>	<b>0,4</b>	<b>0,4</b>	<b>0,6</b>	<b>0,8</b>	<b>0,8</b>	<b>0,11</b>	<b>0,1</b>	<b>3,21 mil. €</b>
<i>IV.Oblasť-inštitucionálna</i>	<b>0,001</b>	<b>0,001</b>	<b>0,001</b>	<b>0,001</b>	<b>0,002</b>	<b>0,002</b>	<b>0,002</b>	<b>0,01 mil. €</b>

Zdroj: vlastné spracovanie

# Záver

## Postup spracovania PHRSR

Program rozvoja obce je účelovo spracovaný, najmä z hľadiska cieľov a priorít rozvoja SR a možností využívania fondov EÚ.

Postup spracovania PHRSR je v súlade s Metodikou na vypracovanie PHRSR obce v zmysle novely zákona o podpore regionálneho rozvoja schválenej vládou SR 18. júna 2014. Samotnú chronológiu prípravy a vypracovania možno popísať nasledovne:

- 1) Vypracovanie **socio-ekonomickej analýzy obce**, v ktorej boli identifikované tendencie súčasného socio-ekonomického vývoja obce. Analýza bola zameraná na oblasti: rozvojový potenciál, ľudské zdroje, ekonomika, občianska vybavenosť, vzdelávanie a kultúra a životné prostredie.
- 2) Vypracovanie **analýzy realizovaných opatrení**, v rámci ktorej sa zhodnotili doterajšie skúsenosti predstaviteľov obce s implementáciou programov a podporou regionálneho rozvoja.
- 3) Vyhotovenie **SWOT analýzy**.
- 4) **Určenie kľúčových disparít a hlavných faktorov rozvoja**, vychádza z identifikácie hlavných problémov, ktoré PHRSR rieši a určenia potenciálu pre toto riešenie.
- 5) **Definovanie samotnej stratégie**. Tento bod priamo nadväzuje na SWOT analýzu s cieľom odstrániť, alebo zmierniť identifikované disparity pomocou využitia potenciálu reprezentovaného určenými faktormi rozvoja.
- 6) Vymedzenie opatrení a aktivít. Vychádza zo strategickej vízie obce, výsledkov analýz a stratégie PHRSR. V rámci aktivít ide o činnosti, ktoré budú v rámci vymedzených opatrení podporené. Opatrenia predstavujú súhrn aktivít pomáhajúcich realizovať priority.
- 7) Definovanie merateľných ukazovateľov a **opis rozvojovej stratégie**.
- 8) Zostavenie finančného plánu. Východiskom boli disponibilné finančné zdroje obce a vymedzené opatrenia a aktivity.
- 9) **Definícia priorít a opatrení**.
- 10) Kompletizácia PHRSR.
- 11) Schvaľovanie a publikovanie PHRSR

V rámci samotnej prípravy PHRSR prebiehalo zhromažďovanie aktuálnych informácií a dokumentov, spracovanie, porovnávanie a hodnotenie informácií, organizačné zabezpečenie a spracovanie získaných podkladov obce.

Dôvodom pre vypracovanie programu rozvoja bola potreba komplexného strategického rozvojového dokumentu, ktorý by pokrýval aj aspekty sociálneho, ekonomického, kultúrneho a inštitucionálneho rozvoja, ktoré v územnom pláne nie sú riešené. Preto sa pre obdobie nasledujúcich 6 rokov, t.j. s platnosťou do roku 2027 vypracúva nový komplexný plánovací dokument spĺňajúci aktuálne kritériá strategického plánu pre úroveň miestnej samosprávy, ktorým je Program hospodárskeho rozvoja a sociálneho rozvoja obce Nána.

## Prílohy

### Príloha č. 1 k PHRSR Nána

#### Zoznam partnerov zapojených do spracovania PHRSR:



EPIC Partner a.s.

Bratislavská cesta 4931

945 01 Komárno

Tel.: 0948 591 550

E-mail: [info@epicpartner.sk](mailto:info@epicpartner.sk)

IČO: 48038521

DIČ: 2120034510

Web: [www.epicpartner.sk](http://www.epicpartner.sk)

Obchodná spoločnosť zapísaná v Obchodnom registri Okresného súdu Nitra, oddiel: Sa, vložka č. 10492/N

## **Príloha č. 2 k PHRSR obce Nána**

### **Zoznam informačných zdrojov použitých v PHRSR:**

#### ***Základné východiskové dokumenty na miestnej úrovni***

- Program rozvoja obce Nána 2007-2013,
- Program rozvoja obce Nána 2016-2020
- Rating obce.

#### ***Základné východiskové dokumenty na úrovni kraja***

- Program hospodárskeho a sociálneho rozvoja NSK 2016-2022
- Územný plán VÚC NSK,
- Regionálna inovačná stratégia NSK, 2011.

#### ***Základné východiskové dokumenty na národnej úrovni***

- Partnerská dohoda na roky 2021-2027,
- Národná stratégia regionálneho rozvoja Slovenskej republiky (2014),
- Základné východiskové dokumenty na nadnárodnej úrovni,
- Stratégia Európa 2020,
- Spoločenský strategický rámec EK.

#### ***Súvisiace legislatíva:***

- Zákon NR SR č. 539/2008 Z.z.
- Zákon NR SR č. 369/1990 Z.z.
- Partnerská dohoda SR na roky 2014-2020
- Národná stratégia regionálneho rozvoja
- priority Nitrianskeho samosprávneho kraja
- Regionálna integrovaná územná stratégia

### ***Príloha č. 3 k PHSRSR Nána***

#### **Zoznam použitých skratiek:**

**PHRSR** - Program hospodárskeho rozvoja a sociálneho rozvoja

**PRO** – Program rozvoja obce

**NR SR** – Národná rada Slovenskej republiky

**EŠIF** – Európske štrukturálne a investičné fondy

**RIUS** – Regionálna integrovaná územná stratégia

**NRSK** – Nitriansky samosprávny kraj

**VÚC** – Vyšší územný celok

**ČSR** – Česko – slovenská republika

**NNKP** – Nehnuteľné národné kultúrne pamiatky

**KO** – Komunálny odpad

**MŠ** – Materská škola

**ZŠ** – Základná škola

**VŠ** – Vysoká škola

**ÚPSVaR** – Úrad práce, sociálnych vecí a rodiny

**ČOV** – Čistiareň odpadových vôd

**NFP** – Nenávratný finančný príspevok

**OcÚ** – Obecný úrad

**ObZ** – Obecné zastupiteľstvo